

NVMS-1000

使用手冊

目錄

1	NVMS1000-介紹	1
1.1	概述	1
1.2	運行環境	1
1.3	軟體安裝與卸載	1
1.3.1	軟體安裝	1
1.3.2	解除安裝	5
2	軟體登錄	5
2.1	登錄	5
2.2	軟體介面介紹	6
3	設備管理	8
3.1	新增設備	8
3.2	查看、更改和刪除設備	10
3.3	區域和監控點管理	17
3.3.1	區域管理	17
3.3.2	監控點管理	18
4	循環設定	25
4.1	監控點分組循環	25
4.1.1	創建、更改或刪除監控點分組	25
4.1.2	添加或移除分組中的監控點	26
4.2	組間循環方案	26
4.2.1	新增循環方案	26
4.2.2	更改和刪除方案	26
5	即時預覽	27
5.1	預覽	28
5.1.1	預覽監控點	28
5.1.2	結束預覽	29
5.2	循環預覽	29
5.2.1	分組循環預覽	29
5.2.2	組間方案循環	30
5.3	預覽控制	30
5.4	截圖	32
5.4.1	截圖	32
5.4.2	修改截圖數量	32
5.4.3	修改截圖保存路徑	32
5.5	多視窗預覽	32
5.6	語音對講及廣播	33
5.6.1	語音對講	33
5.6.2	語音廣播	33
5.7	雲台控制	34
5.7.1	雲台參數設置	34
5.7.2	雲台控制	34
6	錄影管理	35
6.1	手動錄影	35
6.2	排程錄影	35
6.3	移動偵測錄影	36
6.4	感測器報警錄影	37
6.5	修改錄影存放磁區	38

7	錄影回放.....	38
7.1	重播.....	39
7.1.1	按時間點重播.....	40
7.1.2	按事件類型重播.....	40
7.2	重播截圖.....	40
7.3	錄影剪輯備份.....	40
7.3.1	錄影剪輯備份.....	40
7.3.2	備份路徑設置.....	40
7.4	按時間下載.....	41
7.5	按事件下載錄影.....	41
7.6	查看下載進度.....	41
7.7	同步回放.....	42
8	警報管理.....	42
8.1	感應器警報.....	42
8.2	移動偵測報警.....	45
8.3	警報預覽.....	46
8.3.1	警報預覽設定.....	46
8.3.2	警報預覽.....	46
9	電子地圖.....	47
9.1	新增地圖.....	47
9.2	更改或刪除地圖及熱點、熱區設置.....	48
9.2.1	更改及刪除地圖.....	48
9.2.2	新增、更改和刪除熱區.....	48
9.2.3	新增、更改和刪除熱點.....	49
9.3	電子地圖監控點設定.....	49
9.4	電子地圖監控預覽.....	49
10	日誌管理.....	52
10.1	日誌查詢.....	52
10.2	日誌維護.....	52
10.3	匯出日誌.....	52
11	帳號和權限管理.....	53
11.1	創建資源擁有默認許可權.....	53
11.2	新增、更改及刪除帳號.....	53
11.3	設定帳號權限.....	54
12	基本設定.....	57
12.1	系統維護和啟動設定.....	57
12.2	備份和還原.....	57
12.2.1	備份系統設定資料.....	57
12.2.2	還原系統設定資料.....	58

1 NVMS1000-介紹

本說明書將對 NVMS-1000 的主要功能和運行環境進行相關介紹。

1.1 概述

NVMS-1000 是為網路攝影機、硬碟錄影機及視頻編碼器而開發的單機板集中監控管理軟件。
。監控管理人員可以透過 NVMS1000 添加網路攝影機、硬碟錄影機等設備，組成視頻監控系統並集中管理。

NVMS-1000 主要功能有：即時預覽、錄影回放、電子地圖、設備管理、虛擬矩陣、使用者帳號和權限管理、日誌管理、基本設定及警報管理等。

1.2 運行環境

1) 操作系統要求：

作業系統	推薦使用
Windows XP	Windows XP 專業版 SP3 (32 位元), Direct 9.0
Windows 7	Windows 7 各版本 (32 位元/64 位元, 支援 SP1), Direct 11.0
Windows 8	Windows 8 各版本 (32 位元/64 位元), Direct 11.0

2) 硬體規格推薦：

配件	硬體規格推薦
CPU	Intel 雙核, 2.6GHz 及以上
作業系統	XP 系統 2GB 及以上, WIN7/WIN8 系統 2GB 及以上
硬碟	250GB 及以上
顯示卡	獨立顯卡, 512mb 及以上

3) NVMS-1000 與部份防毒軟體存在相容性問題，因此當執行 NVMS1000 軟體時，請確認防毒軟體已關閉。

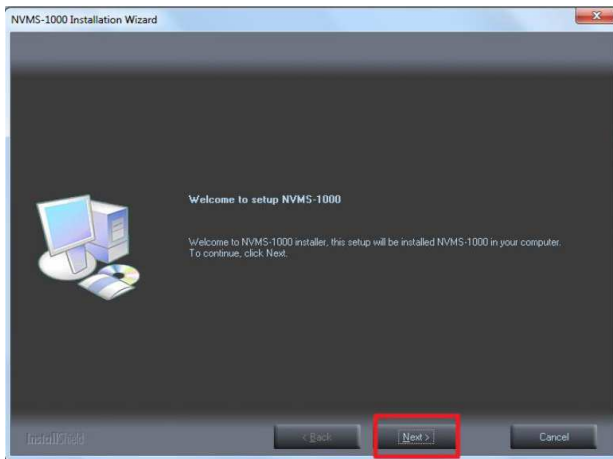
1.3 軟體安裝與卸載

1.3.1 軟體安裝

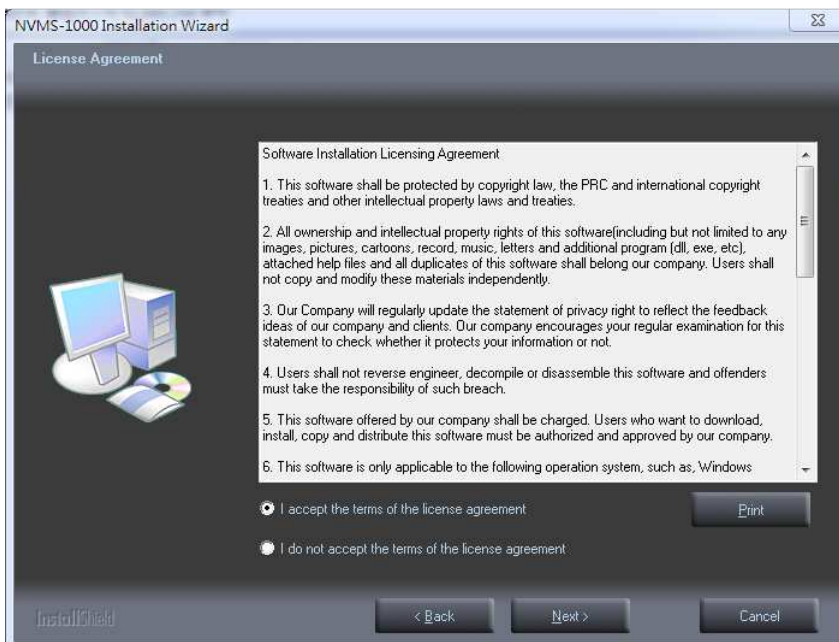


點擊 “Setup.exe” 程式，執行軟體安裝。點擊【下一步】繼續安裝。

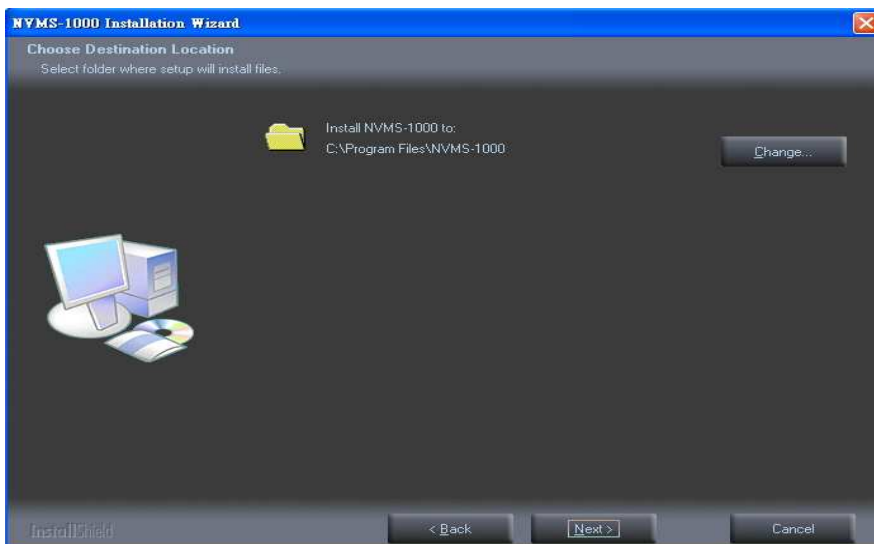
NVMS-1000 用戶手冊



選擇 “I accept the terms of the license agreement” ，點擊【下一步】繼續安裝。

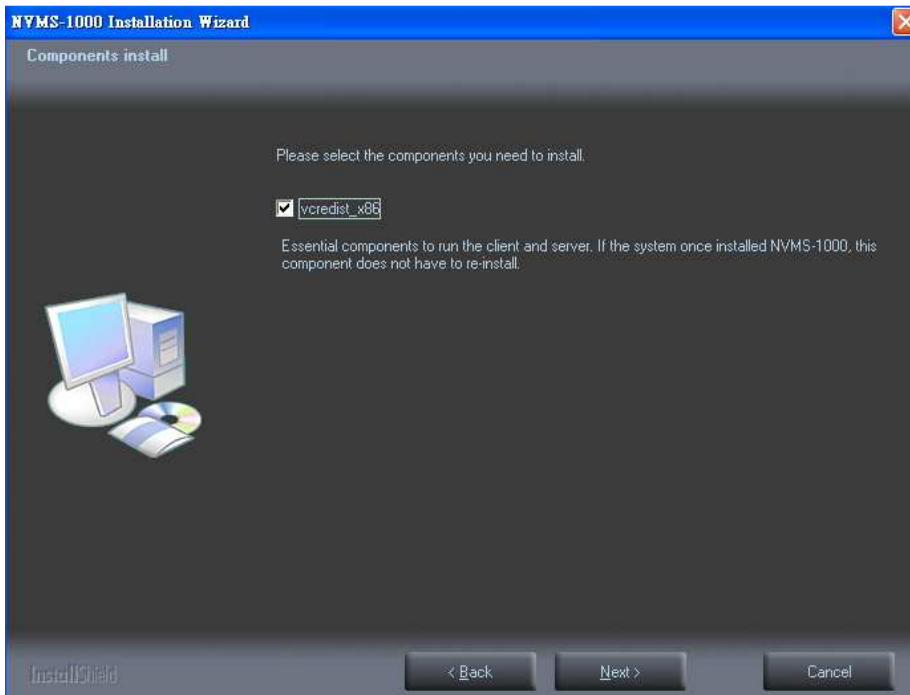


使用者可以點擊【Change】來修改軟體的安裝路徑，點擊【Next】則繼續安裝。

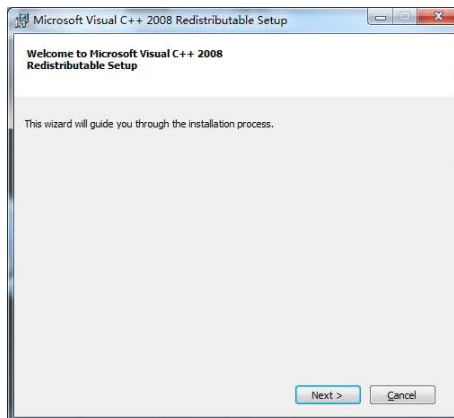
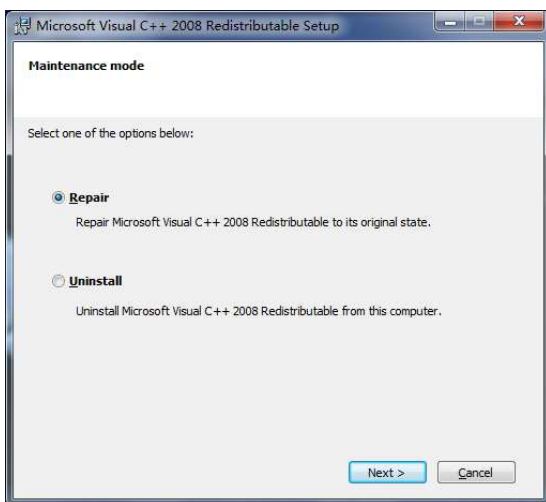


NVMS-1000 用戶手冊

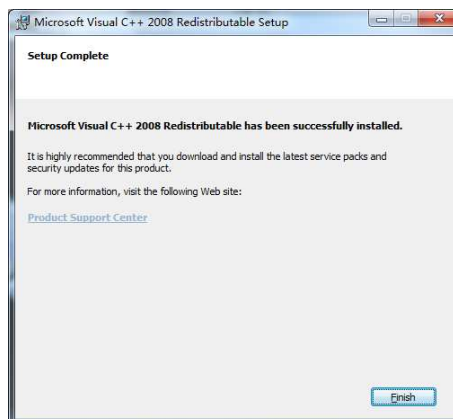
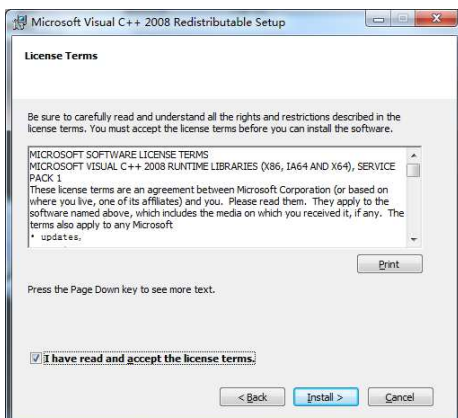
選擇需要安裝的元件，預設為勾選 `vc redistrib_x86`，點擊【Next】繼續安裝。



提醒：如果已經安裝過該外掛程式，則點選【Repair】並點擊【Next】進行軟體修復，修復完成後點擊【Finish】。

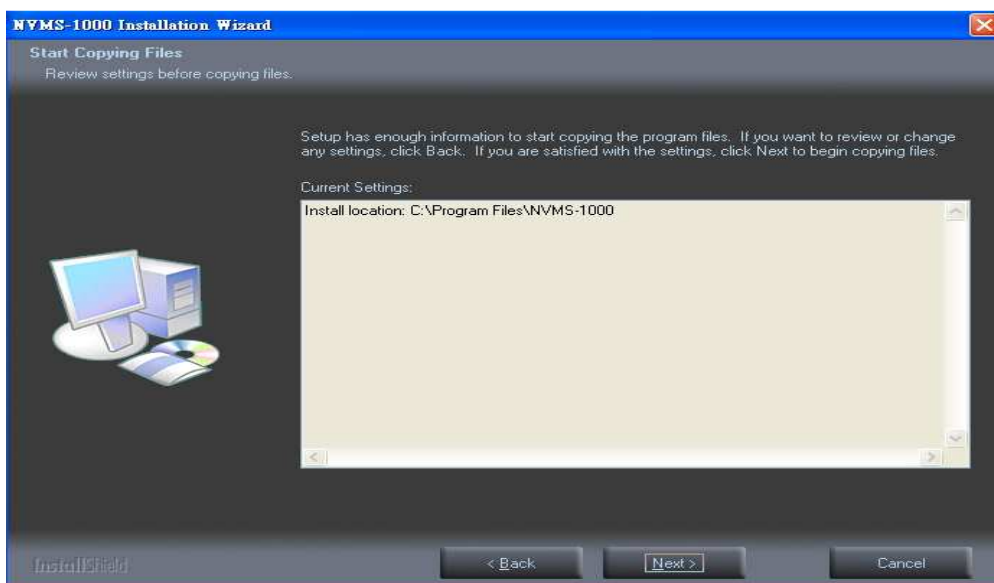


勾選 “I have read and accept the license terms”，點擊【Install】；軟體自動安裝，完成後點擊【Finish】。

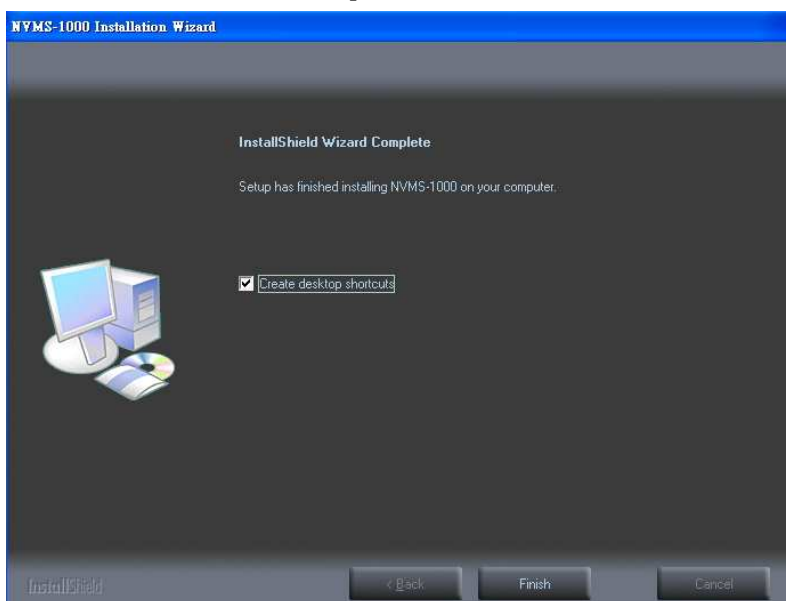


NVMS-1000 用戶手冊

點擊【Next】繼續安裝。



最後，可勾選“Create desktop shortcuts”，點擊【Finish】結束安裝。



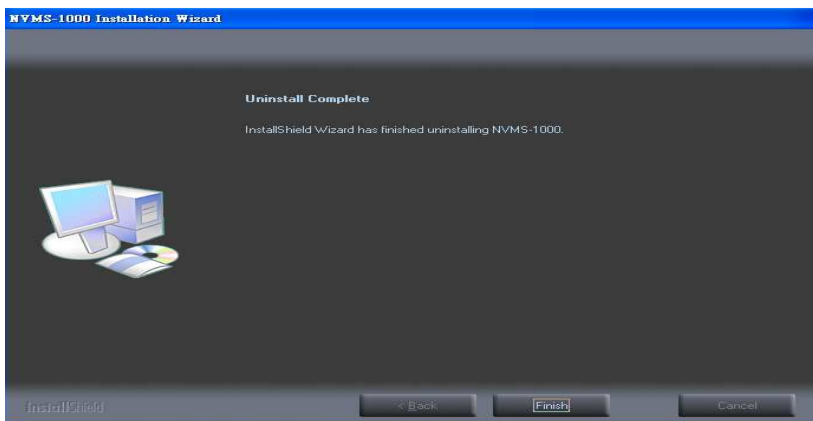
NVMS-1000 用戶手冊

1.3.2 解除安裝

進入開始功能表，程式中找到 NVMS-1000 軟體的快捷路徑，點擊“Uninstall NVMS-1000”。彈出是否解除安裝對話方塊，點擊【是】繼續。



待軟體自動解除安裝後，點擊【Finish】結束。



2 軟體登錄

2.1 登錄

首次登錄：

先創建一個超級使用者，可以自訂用戶名和密碼。

使用者可以設置密碼保護，通過選擇問題並填寫答案，以便在忘記密碼後，快速找回密码。

輸入用戶名和密碼以及問題的答案，點擊【註冊】。

輸入註冊的超級用戶名和密碼，點擊【登錄】進入軟體。

勾選“記住密碼”，下次登錄時，不需輸入密碼可直接登錄。

勾選“自動登錄”，則預設為記住密碼，並在下次登錄時默認以當前用戶自動登錄。



首次成功登錄：

彈出錄影分區設置頁面，使用者可以對錄影存放分區進行設置。



2.2 軟體介面介紹



軟體主介面主要分為五個部分，各部分說明如下表：

區域	說明	區域	說明
1	功能表列	2	標籤欄（顯示已啟動的功能頁面）
3	功能區	4	報警信息欄
5	狀態列		

NVMS-1000 用戶手冊




功能表列

菜單	說明
開始	包含功能面板，即時預覽，錄影回放，鎖定用戶端，退出用戶端
視圖	包含即時預覽，功能面板，本地日誌，電子地圖，報警預覽，錄影回放，使用者帳戶管理，基本配置，設備管理，以及整理視圖
系統	包含鎖定用戶端，設備廣播，切換使用者，更改密碼，基本配置，匯出配置和導入配置
幫助	包含使用者手冊和軟體版本資訊


功能區

菜單	說明
	即時預覽：可實現即時預覽，手動錄影，對講，截圖，雲台控制，監控點配置等操作
	錄影回放：重播設備錄影（遠端和本地），錄影剪輯備份
	電子地圖：管理和顯示電子地圖以及熱區，熱點；實現電子地圖相關操作，如地圖縮放，預覽熱區、熱點，報警顯示等
	設備管理：可對區域、設備以及監控點進行新增、修改、刪除或設定等操作
	虛擬矩陣：可對監控點分組、方案進行新增、修改、刪除或設定等操作
	帳號和權限：使用者的新增、修改或刪除，操作員使用者的權限設置
	本地日誌：搜索、查看、匯出本地日誌
	基本配置：設置錄影磁區和備份路徑，系統啟動和維護，系統設定的備份和還原
	報警管理：添加或移除感應器，設置警報聯動等

其他按鈕說明

按鈕	說明
	最小化軟體
	放大軟體視窗
	關閉軟體
	折疊視窗圖示，當標籤欄數量大於可顯示數量時出現，點擊可查看隱藏的標籤欄

3 設備管理

在功能面板中點擊  設備管理圖示，進入設備管理介面。



3.1 新增設備

點擊  新增設備 按鈕，彈出新增設備視窗。

- 選擇設備類型，輸入裝置名稱（可自訂）。
- 填入 IP 位址或功能變數名稱，設備服務埠，登錄設備的用戶名和密碼。
- 選擇區域，若事先未添加區域，可點擊“新增區域”進行添加。
提醒：也可先在功能面板點擊“創建區域”完成區域添加。
- 勾選上傳頻寬大於 2M（勾選與否，將影響現場預覽的自我調整碼流策略）。

新增設備時使用者可勾選“主動上報”功能，來新增設備。具體設置如下：

NVMS-1000 用戶手冊

- 選擇要新增的設備類型，勾選“主動上報”。
- 填入設備名稱。
- 硬碟錄影機設備進入網路配置→伺服器，勾選啟用，填入本軟體所在的伺服器 IP 位址和埠號 2009，並填入設備編號。網路攝像機設備進入網路設置→伺服器配置，勾選“是否要 IPcamera 主動連接伺服器，輸入本軟體所在的伺服器 IP 位址和埠號 2009，並填入設備 ID。
- 根據設備端所填入的設備編號(或設備 ID)填入此處的設備編號。
- 點擊【確定】按鈕保存設置即可添加設備。

設備類型 網路攝影機 主動回報 (連接埠2009)

設備名稱 新建設備1 *使用者名稱需輸入1--60個字元之間

設備編號

選擇區域 新增區域

上傳頻寬大於2 M

搜尋線上設備 確定 取消

➤ 新增線上設備

搜尋線上設備

用戶還可以通過點擊 搜尋線上設備 按鈕，快速搜尋同一區域網內的設備。點擊某一個設備，可顯示該設備的網路資訊。按兩下某一設備項，可自動添加。

若設備已新增，則搜索線上設備介面隱藏已添加的設備。

搜尋線上設備

IP位址	連接埠編號	MAC地址
192.168.13.166	6038	00:18:ae:34:b2:19
192.168.13.200	6036	00:18:ae:32:1d:45

設備資訊

設備類型 硬碟錄影機

MAC位址 00:18:ae:34:b2:19

軟體版本 3.2.0

網路資訊

IP位址 192.168.13.166

子網路遮罩 255.255.255.0


數據連接埠 6038

顯示已新增設備 刷新 確定 退出

3.2 查看、更改和刪除設備

選擇要刪除的設備，點擊  將設備從清單中刪除。



選擇要修改的設備，點擊 ，彈出更改設備資訊框。使用者可以對設備名稱、位址、埠號、登錄的用戶名和密碼等進行修改。也可對設備的基本配置、時間配置，網路配置，報警配置，排程配置、郵件配置、DDNS 配置等進行修改。



➤ 更改設備名稱

點擊“更改設備名稱”，進入更改設備名稱介面，可以修改設備名稱。



➤ 更改設備位址

點擊“更改連接設備的位址”，進入更改設備位址介面，可以修改設備的 IP 位址或功能變數名稱。

NVMS-1000 用戶手冊

更改設備埠號

點擊“更改設備的埠號”，進入更改設備埠介面，可以修改設備的埠號。

更改登錄設備的使用者名稱

點擊“更改登錄設備的名稱”，進入更改登錄設備的使用者名稱介面，可以修改登錄設備的使用者。

更改登錄設備的密碼

點擊“更改登錄設備的密碼”，進入更改登錄設備的密碼介面，可以修改登錄設備的密碼。

更改設備連接頻寬

使用者可根據實際情況勾選上傳頻寬。**提醒：**勾選與否，將影響現場預覽的自我調整碼流策略。

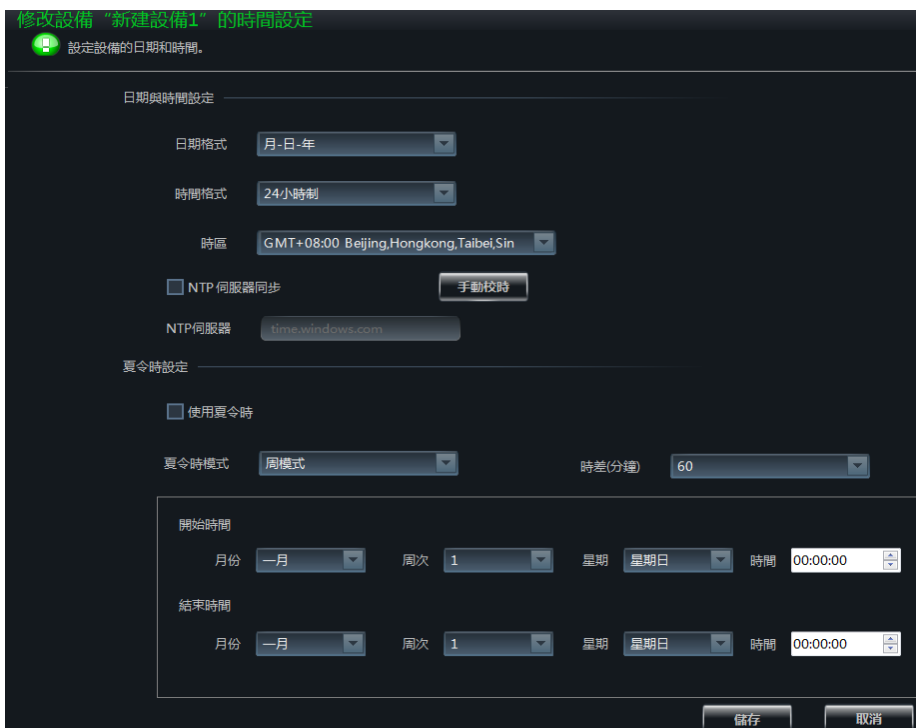


➤ 更改設備的基本配置

點擊“更改設備基本配置”，進入更改設備基本配置介面。使用者可以修改設備名稱、編號、視頻制式、最大網路使用者數目、輸出方式、是否進行權限檢查、是否錄影覆蓋等。



➤ 更改設備時間設定



點擊“更改設備時間設定”，進入更改設備時間配置介面。可根據需要對時間及日期進行修改；或勾選“NTP 服務”讓設備自動同步時間伺服器。

➤ 查看設備日誌資訊

點擊“查看設備日誌”，進入查看設備日誌資訊介面。可以選擇日誌類型、開始時間、結束時間等條件，

NVMS-1000 用戶手冊

搜索設備的相關日誌資訊。

序號	類型	使用者帳號	時間	IP地址
1	登錄	admin	2012-07-27 14:16:18	192.168.0.1
2	登出	admin	2012-07-27 13:46:52	192.168.0.1
3	登錄	admin	2012-07-27 13:26:30	192.168.0.1
4	登出	admin	2012-07-27 13:26:12	192.168.0.1

1 / 1

第一頁 上一頁 下一頁 最後一頁

➤ 查看設備硬碟資訊

點擊“查看設備硬碟資訊”，進入設備的硬碟資訊介面，使用者可查看該設備的硬碟數量以及容量、狀態、屬性等。

ID	類型	大小[GB]	空間[GB]	狀態	屬性	來源
1	SATA	3726.02	3542.00	一般使用者	讀寫	本機設備

刷新 返回

➤ 更改設備網路設定

點擊“更改設備網路設定”，進入更改設備的網路設定介面。使用者可以修改設備 HTTP 埠、伺服器埠、網路位址等資訊。

提醒：設備的網路位址和伺服器埠修改後，設備會顯示斷開，此時需更新設備管理中相應的位址和埠等資訊。

設定設備的網路參數。

HTTP連接埠 80

伺服器連接埠 6036

靜態網路位址 自動獲取網路位址

網路位址 192 . 168 . 50 . 129

子網路遮罩 255 . 255 . 255 . 0

閘道 192 . 168 . 50 . 1

首選功能變數名稱伺服器 0 . 0 . 0 . 0

備選功能變數名稱伺服器 0 . 0 . 0 . 0

儲存 取消

➤ 設備警報輸入設定

點擊“設備警報輸入設定”，進入設定介面。

可以選擇報警輸入對應的感測器，選擇是否啟用該報警輸入，報警的類型、持續時間，設置報警排程計畫，以及配置設備報警聯動。

NVMS-1000 用戶手冊

設定設備的警報輸入資訊。

警報輸入

啟用警報輸入

排程計畫

類型

持續時間 (秒)

設備警報聯動設定

觸發警報

觸發錄影

大畫面警報

聲音警報

觸發郵件

➤ 設備報警輸出設定

點擊“設備報警輸出設定”，進入設定介面。

用戶可選擇報警輸出，編輯輸出名稱，選擇持續時間，設置報警輸出排程計畫、是否進行聲音報警、聲音報警持續時間。

設定設備的警報輸出資訊。

警報輸出

輸出名稱

持續時間 (秒)

警報輸出排程計畫

聲音警報

聲音警報

聲音警報持續時間 (秒)

➤ 設備異常警報配置

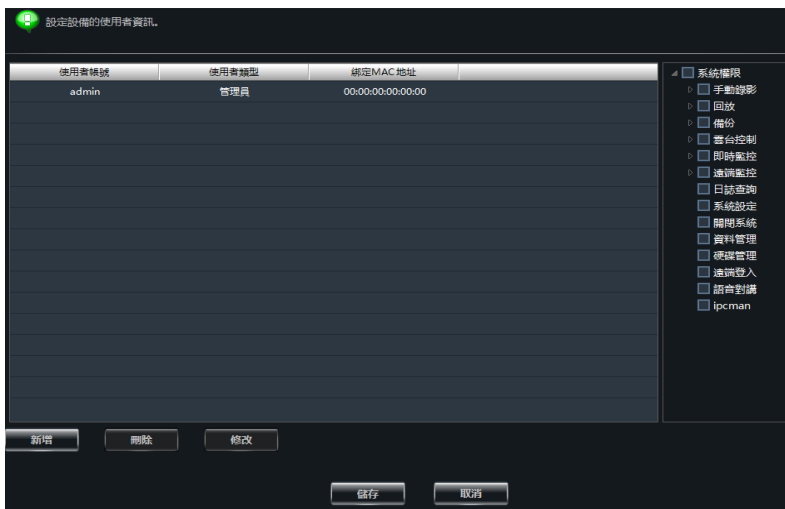
點擊“設備異常警報配置”，進入配置介面。

用戶可選擇異常警報類型，設置該警報是否進行聲音報警、是否觸發報警輸出、是否進行觸發郵件。



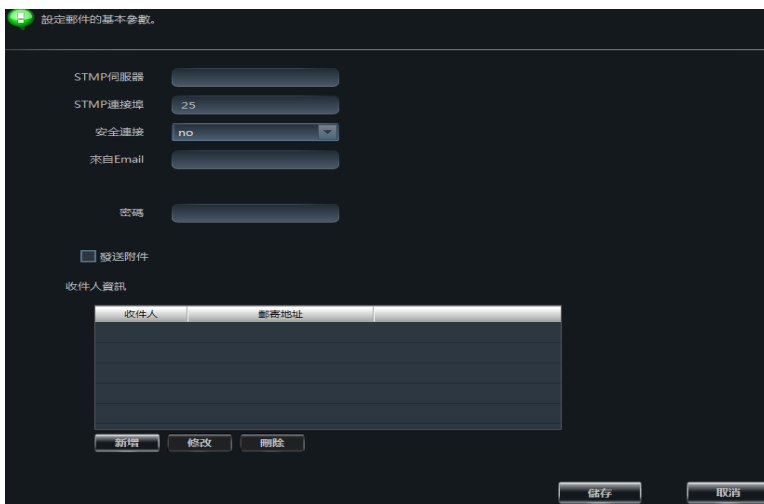
設備使用者資訊管理

點擊“設備使用者資訊管理”，進入設定介面，查看可登錄該設備的使用者資訊。



➤ 郵件設定

點擊“郵件設定”，進入設定介面。使用者可設定郵件的基本參數。



➤ DDNS 設定

點擊“DDNS 設定”，進入設定介面。使用者可設定 DDNS 的基本參數。

NVMS-1000 用戶手冊

設定DDNS的基本參數。

啟用DDNS

協議類型

伺服器地址

使用者帳號

使用者密碼

確認密碼

設備功能變數名稱

儲存 取消



3.3 區域和監控點管理







在功能面板介面，點擊“設備管理”下的“更改監控點設定”，進入如下介面，使用者可對區域進行添加、更改或刪除，對監控點進行配置管理。

提醒： 當設備通道不具備某個功能時，監控點設定會自動隱藏相關頁面和連接，如圖，以其他類型設備 1 為例，該監控點不支援“圖像視頻參數”，則配置介面不顯示該項。



3.3.1 區域管理

點擊  可新的區域；選擇已創建的區域，點擊  可修改該區域的名稱；點擊

擊  可刪除相應的區域。選擇已創建的區域，點擊  可修改該區域的名稱；點擊  可刪除相應的區域。選中某一區域，點擊 ，彈出如右圖所示介面。用戶可勾選左側的監控點，點擊  添加監控點到該區域中，或勾選右側的監控點，點擊  移除區域中的監控點。



選中某一監控點，點擊  修改監控點所屬區域，使用者可更改該監控點所屬的區域。



3.3.2 監控點管理

選擇某一區域下的監控點，會自動顯示該監控點的即時圖像，使用者可對該監控點的各項參數進行設定。

NVMS-1000 用戶手冊

➤ 圖像設定

圖像設定包括對圖像視頻參數、圖像品質和圖像顯示的設定。

點擊“圖像視頻參數”，進入如右圖所示介面。

- 圖像視頻參數包括圖像的亮度、對比度、飽和度和色度四項，用戶可自行修改；
- 點擊【恢復預設值】將上述四項參數恢復為出廠預設值。



點擊“圖像顯示”，進入如右圖所示介面。

- 設置監控點名稱及顯示位置、時間戳記顯示位置。
- 點擊【複製到】可將設置好的參數複製到其他通道。



➤ 錄影設定

點擊“錄影設定”，使用者可設置設備本機錄影和系統本機錄影。在設備錄影設定中，使用者可以進行如下操作：

- 設置預錄影時間、錄影持續時間、錄影保存時間和排程。
- 點擊【複製到】可將設定好的參數複製到其他頻道。




在系統本機錄影設置中，使用者可設置錄影碼流和排程。

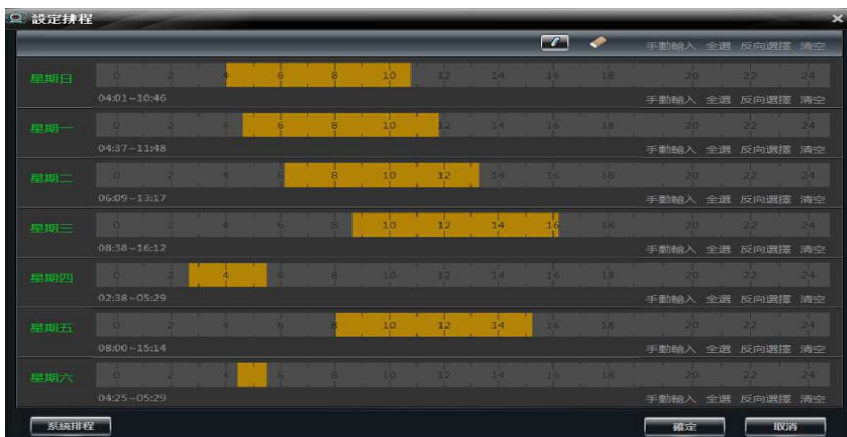


排程如何設計？

設備本機錄影與系統本機錄影的排程設定不同。

設備本機排程配置如下：

在設備錄影設置中啟用排程錄影，點擊【設置排程】按鈕進入到右圖所示介面，點擊 進行排程設定或手動輸入時間。





系統本基排程配置如下：

在系統錄影設釘中點擊【新增排程】，可勾選 7x24 排程，也可點擊“新增排程”進行新增。

NVMS-1000 用戶手冊

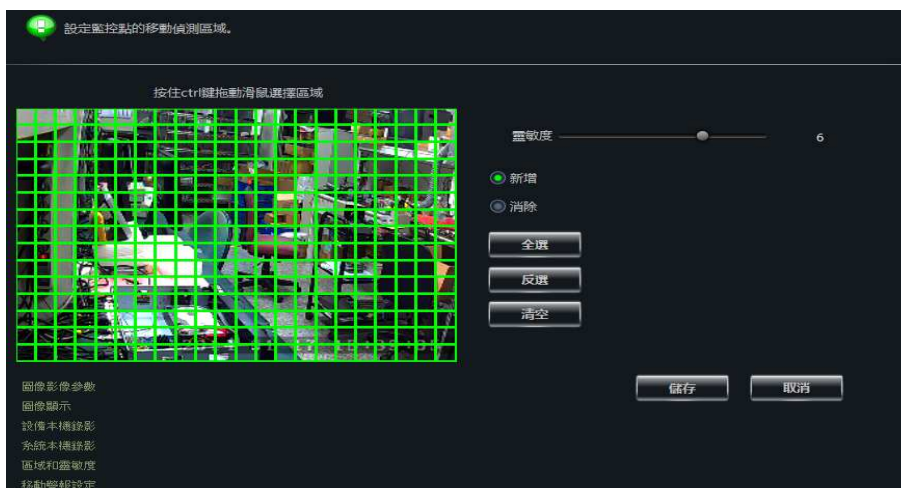


- 點擊 ，滑鼠變為 I 型，在每天的時間段上按住滑鼠左鍵滑動選擇排程時間；
- 點擊 ，選擇已設定的排程時段則可清除所選時段。
- 點擊“手動輸入”，可精確輸入開始時間、結束時間。
- 點擊“全選”或“反選”可快速選擇時間段。
- 點擊“清空”則清除相應的時間段。

➤ 移動偵測警報設定

點擊“區域和靈敏度”，進入如右圖所示介面。使用者可設置移動偵測的靈敏度和區域。

- 靈敏度設置：點擊滑動條控制項以選擇靈敏度值，數值越大，靈敏度越高。
- 區域設置：點擊“擦除”或“添加”，按住 Ctrl 鍵拖動滑鼠可擦除或添加偵測區域。
- 點擊“全選”或“反選”可快速選擇偵測區域。
- 點擊“清空”則清除所有偵測區域。



在監控點設定介面，點擊“移動警報設定”，進入到移動警報設定介面。使用者可設置移動警報和聯動配置。

提醒：設備聯動的具體設置，請參見設備說明書。



- 在監控點設定介面，點擊“系統聯動設定”，進入到系統聯動設定介面。使用者可設置聯動配置。在系統聯動設定中，勾選“觸發播放音效檔”，當有移動警報發生時，NVMS-1000 會發出警報聲音。點擊“觸發大畫面”選擇大畫面頻道，當該監控點發生移動偵測警報時，會彈出相應頻道的大畫面。點擊“觸發錄影頻道”選擇錄影頻道，當該監控點發生移動偵測警報時，會觸發相應的頻道錄影。



➤ 影像遺失警報設定

在監控點設定介面，點擊“影像遺失”，進入如下圖所示介面。使用者可設置影像遺失時，在設備端觸發的警報輸出，包括蜂鳴器、彈出大畫面、觸發警報輸出、觸發郵件、觸發 PTZ 等，以及系統本機觸發的聲音警報和大畫面警報。

NVMS-1000 用戶手冊



在監控點設置介面，點擊“預設點配置”進入到右圖所示畫面。用戶可設置啟用預設點，選擇某一預設點更改名稱，同時可通過雲台的控制台控制雲台或球機，編輯預設點並保存設置。



雲台控制台的功能按鈕含義說明如下表所示：

按鈕	含義
	▲表示雲台向上轉動；▲表示雲台向左上轉動；▼表示雲台向右上轉動；▼表示雲台向下轉動；◀表示雲台向左轉動；▶表示雲台向右轉動；◀表示雲台向左下轉動；▶表示雲台向右下轉動；■表示雲台停止轉動。
	拖動滑動條，可調節雲台的轉動速率。
	焦距按鈕。按一下該按鈕旁邊的+按鈕，可以拉長焦距；按一下-按鈕，可以縮短焦距。
	光圈按鈕。按一下該按鈕旁邊的+按鈕，可以增加雲台的進光量；按一下-按鈕，可以減少雲台的進光量。
	變倍按鈕。點擊+按鈕，放大通道畫面；點擊-按鈕，縮小通道畫面。
	點擊該按鈕，可調用軌跡。
	點擊該按鈕，可啟動自動掃描。
	點擊該按鈕，可啟動雨刷功能。
	點擊該按鈕，可啟動燈光功能。

在監控點設置介面，點擊“巡航線設定”如下圖所示畫面。用戶可對巡航線進行新增、預覽、修改或刪除等操作。





在監控點設置介面，點擊“雲台軌跡設定”進入到下圖所示畫面。



NVMS-1000 用戶手冊

➤ 移除監控點

在區域和監控點管理介面，選中某一監控點，可通過點擊  來移除該監控點。
 點擊  按鈕，重新將該監控點添加到某一區域下。


4 循環設定

4.1 監控點分組循環

在功能面板介面，點擊“虛擬矩陣”進入監控點分組管理介面。如下圖所示：



4.1.1 創建、更改或刪除監控點分組


在監控點分組介面，點擊 ，在彈出的對話方塊中輸入組名稱，選擇輪詢時間和通道。

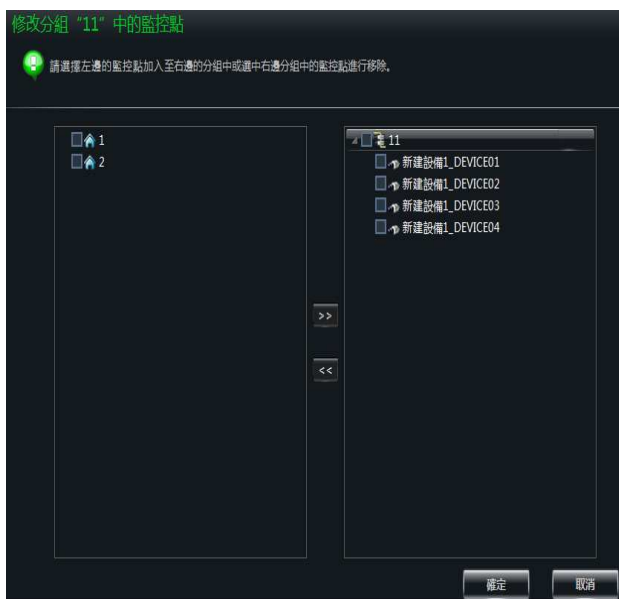
選中要刪除的分組，可通過點擊  刪除該組。

選中待編輯的分組，可點擊  進入如右圖所示介面，使用者可以修改分組名稱及循環時間。



4.1.2 添加或移除分組中的監控點

選中待編輯的分組，點擊  按鈕，再點擊“添加或移除分組中的監控點”，彈出如下圖介面。



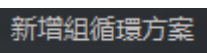
勾選左側區域中的監控點，點擊  可添加監控點到分組中；

勾選右側的監控，點擊  則移除相應監控點。

4.2 組間循環方案

方案，是為了實現以視頻分組為單位的組間循環。因此，創建方案前，必須至少創建一個監控點分組。在左側功能表條或功能面板，點擊“更改或刪除方案”，進入如下配置介面。


4.2.1 新增循環方案

點擊  按鈕，進入新增方案介面。輸入方案名稱和選擇循環時間。



4.2.2 更改和刪除方案

選中待刪除的方案，點擊  按鈕刪除該方案。

選中待編輯的方案，點擊  按鈕，進入更改方案介面。用戶可更改方案名稱及循環時間。

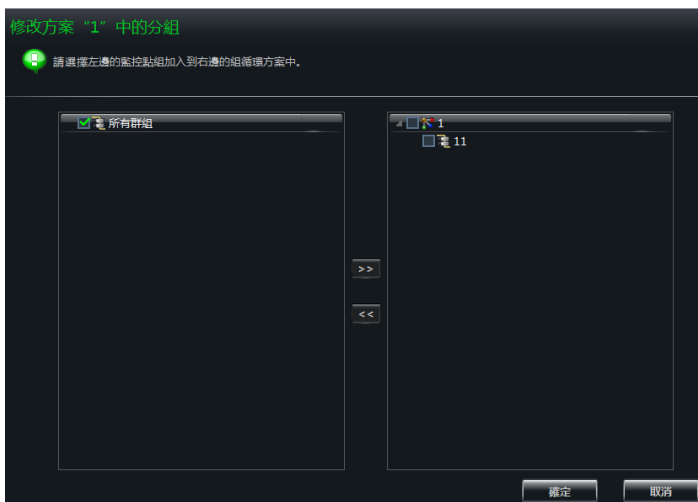
NVMS-1000 用戶手冊



點擊“添加或移除方案中的組”，彈出如右圖所示介面。

勾選要添加的組，點擊 **>>** 可添加相應組到方案中。

勾選要移除的組，點擊 **<<** 可移除方案中的相應組。



5 即時預覽

在功能面板中，點擊“即時預覽”，進入現場預覽標籤頁。如下圖所示：



即時預覽按鈕說明如下：



窗口工具列說明如下：

按鍵	說明	按鍵	說明
	關閉圖像		截圖
	開始或停止手動錄影		雲台控制，點擊彈出 PTZ 控制台
	打開或關閉對講		監控點設定
	打開或關閉聲音		放大
	按視窗大小顯示		

視窗右鍵功能表說明如下：

菜單	說明	菜單	說明
截圖	截圖	開始手動錄影	開始或關閉手動錄影
開始對講	打開或關閉對講	監控點配置	點擊進入到區域和監控點管理介面
碼流	選擇碼流預覽，不同設備碼流選擇項不同	雲台控制	雲台控制，點擊彈出 PTZ 控制台
打開聲音	打開或關閉聲音	關閉預覽	關閉當前通道的預覽
全畫面	全畫面檢視		

5.1 預覽

5.1.1 預覽監控點

滑鼠拖動監控點到需要的預覽視窗，或者選擇預覽視窗後按兩下監控點，則視窗會顯示該監控點的即時影像。使用者可隨意拖動視窗中的畫面到任意其他視窗進行預覽。

注意：

節點展開規則：首次設定設備和區域後，查看介面所有樹節點時遵循規則：每個樹結構在大於 64 個節點時，默認展開到通道的上一級節點，除此之外其他任何情況均不展開。


舉例：A(A 下有監控點群 AC,且還有子區域 a，子區域 a 下有監控點群 ac)。如果 A 的節點總數大於 64，則展開 A 顯示 AC，但是不展開 a，不顯示 ac。如果 A 的節點總數小於等於 64，則不展開 A，所有節點需手動展開。



NVMS-1000 用戶手冊

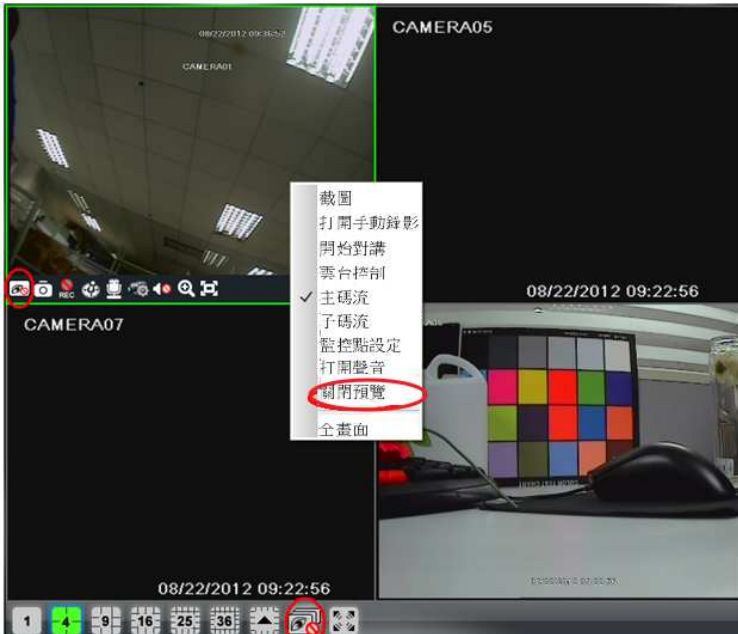
5.1.2 結束預覽

➤ 頻道停止預覽


滑鼠懸停在預覽視窗中，視窗下方會出現工具列，點擊工具列中的  按鈕，即停止該頻道的即時畫面。

➤ 右鍵停止預覽

右鍵點擊即時預覽的視窗，選擇“關閉預覽”項，將關閉該頻道的即時畫面。



➤ 全部停止預覽

點擊現場預覽按鈕中的  按鈕，所有視窗全部停止即時畫面。

5.2 循環預覽

設置監控點分組循環或組間方案循環後（具體設定請參考第 4 章），進入即時預覽介面。在即時預覽介面左側的功能表列中，選擇“分組”即可進行分組循環和方案循環。

5.2.1 分組循環預覽


➤ 開始分組循環

在現場預覽介面左側的功能表列中點擊  分組，拖動要查看的監控點分組（ 為監控點分組標識）到某一視窗進行預覽。

分組中的監控點會按照預先設定的循環時間，在該窗口中自動循環預覽。





➤ 停止分組循環

右鍵點擊正在分組循環的視窗，選擇“關閉預覽”項，將關閉該頻道的分組循環。循環狀態下，點擊按鈕，關閉所有視窗的循環預覽。



5.2.2 組間方案循環

➤ 開始方案循環


在即時預覽介面左側的功能表列中點擊分組，拖動要查看的方案（為方案標識）到右邊視窗進行預覽。

系統會根據方案中每個分組的監控點數量，自我調整畫面分割模式，按照預先設定的方案循環時間，一組一組依次進行預覽。

說明：如要實現設備間循環，請以設備為單位設置監控點分組，再將所有監控點分組設成一個方案，進行方案循環。




➤ 停止方案循環

點擊按鈕，關閉方案的循環預覽。

5.3 預覽控制

➤ 全畫面顯示


在預覽狀態下，點擊即時預覽按鈕中的，或在視窗上右鍵點擊選擇“全畫面”，可進行全畫面顯示。在全畫面顯示狀態下，點擊右鍵選擇“退出全畫面”即可退出全畫面顯示狀態。

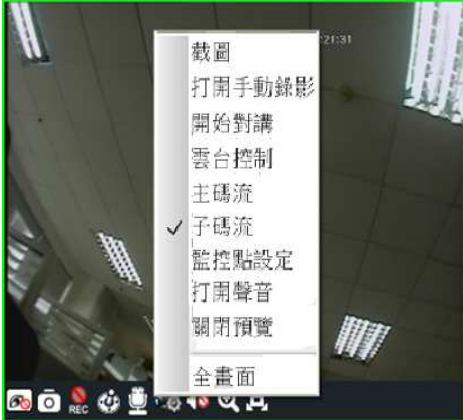
NVMS-1000 用戶手冊

➤ 單畫面顯示


按兩下選中的某一視窗的畫面，可進行單視窗全畫面顯示，再次按兩下即還原。

➤ 碼流選擇

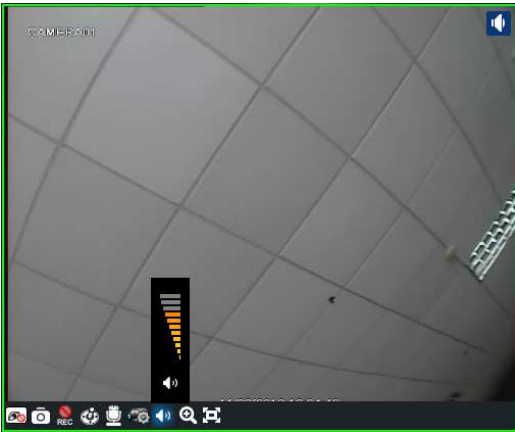
在預覽視窗點擊右鍵，可選擇預覽的設備碼流，如圖中所示，上邊的是主碼流，下邊的是子碼流。
修改監控點碼流：選擇監控點設定或通過點擊視窗上的，進入監控點設定介面，點擊“圖像設定”下方的“圖像品質”可修改設備碼流（具體設置請參見 3.3.2 監控點管理）。





➤ 聲音控制

在頻道視窗點擊滑鼠右鍵選擇“打開聲音”，或者點擊預覽視窗工具列按鈕，即可控制預覽頻道的聲音開啟、關閉。聲音開啟後可調節音量大小，如右圖所示：

注意：軟體只能同時打開一個視窗的音訊，若開啟一個視窗的聲音則自動關閉上一個視窗的音訊。



➤ 放大

預覽狀態下，點擊預覽視窗工具列中的，可放大該視窗的圖像，視窗右上角顯示放大倍數。此時滑鼠可點擊畫面進行拖動，點擊即還原圖像大小。



5.4 截圖

5.4.1 截圖

選中正在預覽的視窗，點擊預覽視窗工具列中的 或者在視窗上右鍵選擇“截圖”，都可以進行截圖。截圖成功後會彈出消息提示框，提示抓圖成功並顯示圖片的存放路徑。

提醒：截圖要求對應的視窗有預覽或重播畫面。




5.4.2 修改截圖數量

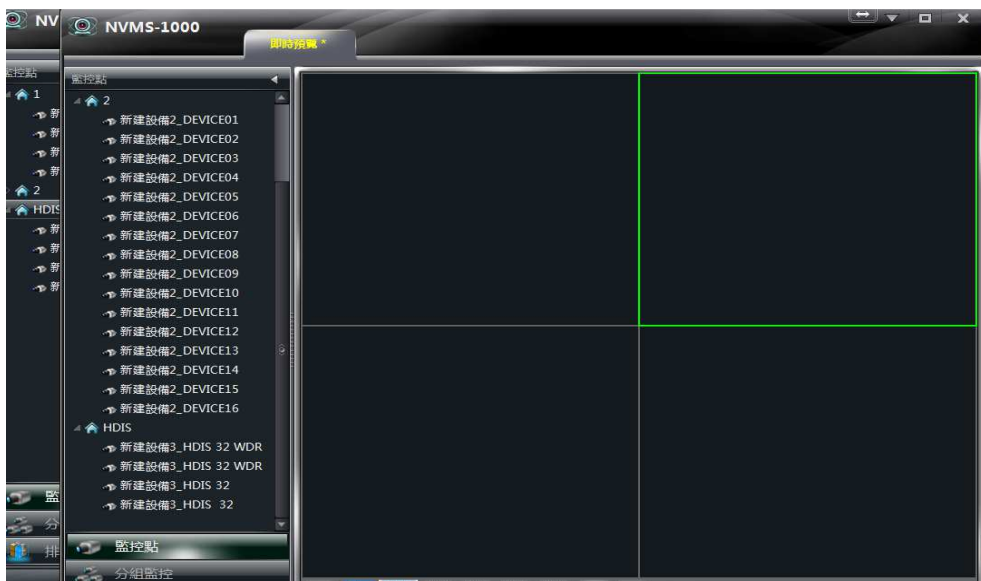
在功能面板介面，點擊“基本設置”項下的“設置截圖默認張數”，用戶可修改一次截圖能抓取的圖片數量。

5.4.3 修改截圖保存路徑

在功能面板介面，點擊“基本配置”進入基本配置介面，再點擊“分區和路徑”下的“抓圖預設路徑設置”，可修改截圖存放路徑。

5.5 多視窗預覽

在即時預覽介面，點擊 可添加多個即時預覽標籤頁。滑鼠左鍵拖動某一即時預覽標籤頁或右擊選擇“漂浮”，該標籤頁將懸浮獨立。拖動該標籤頁到其他顯示幕，即可實現一機多螢幕顯示（要求主機的顯卡支援多螢幕同時輸出）。



NVMS-1000 用戶手冊

點擊懸浮的標籤頁左上角的 ▾，選擇“Tab 視圖”可將該標籤頁載入回主介面。


說明：1. 用戶最多可添加 20 個現場預覽標籤頁。

2. 使用者可在多個顯示幕上顯示不同的現場預覽介面。

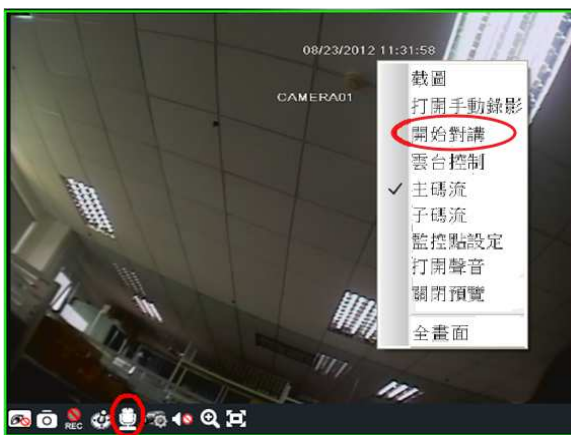


5.6 語音對講及廣播

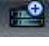
5.6.1 語音對講

在預覽窗口工具列點擊  或在頻道預覽視窗點擊右鍵選擇“開始對講”，開啟與選中頻道所屬設備的雙向語音對講。

注意：由於軟體只能開啟一個對講，當與某一設備進行對講時，軟體將停止與其它設備的對講。當某一設備已經與其他用戶端對講時，對該設備發起新的對講請求將會失敗。




5.6.2 語音廣播

點擊軟體功能表列的“系統”選項，選擇“廣播”將打開廣播視窗。點擊  新增廣播設備 勾選要進行廣播的設備，可對選中的設備進行單向語音廣播。選定後點擊【確定】保存設置，再點擊【開始廣播】即可進行廣播。



5.7 雲台控制


5.7.1 雲台參數設置

在操作雲台控制前，首先請確認雲台參數已經正確設定。在通道視窗工具列中點擊，或在功能面板上點擊“設備管理“下的”更改監控點設定”，進入監控點設定。點擊“雲台設置”對雲台協議、串列傳輸速率和位址進行設置。



注意：此處設置的雲台協議、串列傳輸速率和位址等參數，必須與 RS-485 雲台解碼器的各項參數一致。



5.7.2 雲台控制

設置好雲台參數後，回到“即時預覽”介面，選中正在預覽的視窗，點擊或在視窗上右鍵選擇雲台控制，即可打開 PTZ 控制台對通道進行雲台操控。

通過拖動滑動條控制雲台轉動的速度，通過方向鍵控制雲台 8 個方向的轉動。

通過和按鈕調節焦距、光圈和變倍。

選擇預設點，點擊，執行到預設位。


點擊【巡航線】按鈕，選中某條巡航線，點擊按鈕進行巡航，點擊按鈕停止巡航。


雲台還支援軌跡、自動掃描、雨刷、燈光功能。

6 錄影管理

本軟體支援的錄影類型，包括手動錄影、排程錄影、移動偵測錄影、感測器報警錄影，以下將分別介紹上述四種不同的錄影類型。

6.1 手動錄影

在即時預覽介面，選中正在預覽的某一視窗，點擊播放視窗工具列中的或者在視窗上右鍵選擇“打開手動錄影”，都可以進行即時錄影。

再次點擊或者在視窗上右鍵選擇“關閉手動錄影”，即停止錄影。

注意：若某一通道正處於手動錄影狀態，關閉預覽同時會停止該通道的手動錄影。

6.2 排程錄影

用戶可設置某一監控點，按既定的排程進行錄影。

在功能面板主介面，點擊“設備管理”下的“更改監控點設置”，進入區域和監控點管理介面，如右圖所示。



選中要設置的監控點，點擊“錄影設定”項下的“設備本機錄影”，進入如右圖所示介面。

在此，使用者可以設定設備錄影。



選中要設置的監控點，點擊“錄影設置”項下的“系統本機錄影”，進入如右圖所示介面。使用者可設置錄影碼流和排程。

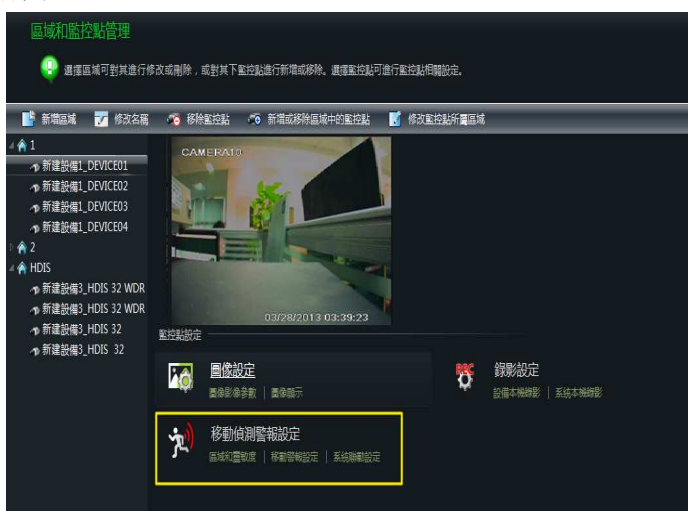
提醒：關於排程的新增或修改操作，請參見 3.2.2 監控點管理的錄影設置部分。



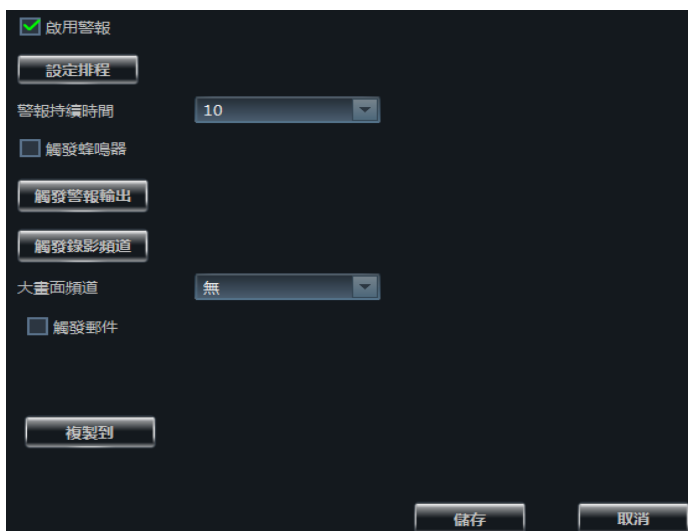
6.3 移動偵測錄影

用戶可設置某一監控點，當該監控點有移動偵測報警時，觸發關聯的通道進行錄影。

在功能面板主介面，點擊“設備管理”下的“更改監控點設置”，進入區域和監控點管理介面，如右圖所示。

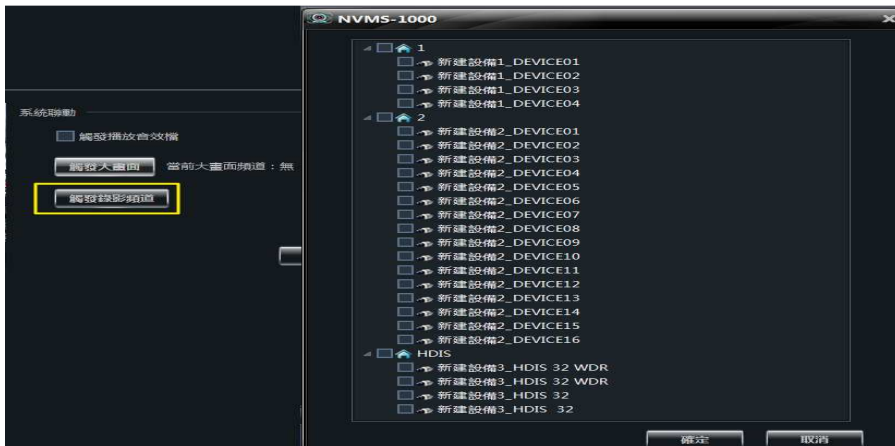


選中要設置的監控點，點擊右側“移動偵測報警設置”下的“移動報警設定”，進入如右圖所示介面。用戶可以啟用移動偵測報警，設置排程和觸發錄影通道。



NVMS-1000 用戶手冊

選中要設定的監控點，點擊右側“移動偵測報警設定”下的“系統聯動設置”，進入如右圖所示介面。使用者可以點擊“觸發錄影頻道”，選擇移動偵測錄影的關聯頻道。



6.4 感測器報警錄影

用戶可設置某一感應器，當該感應器發生告警時，觸發關聯的頻道進行錄影。

在功能面板主介面，點擊“警報管理”下的“修改感應器設定”，進入感測器設定介面，如下圖所示。



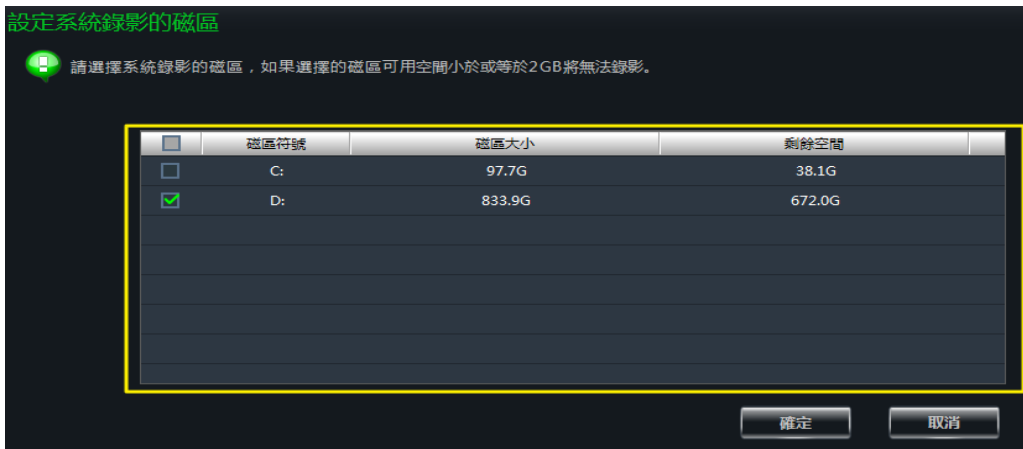
選中要設置的感應器，點擊 ，進入如下圖所示介面。

用戶可以點擊 ，選擇感應器報警錄影的關聯頻道。



6.5 修改錄影存放磁區

在功能面板介面，點擊“錄影回放”下的“錄影磁區設定”，如下圖所示，使用者可以對錄影存放磁區進行修改。



7 錄影回放

在功能面板介面，點擊“錄影回放”，進入到錄影回放介面，使用者可回放存在設備和系統的錄影資訊。





錄影回放介面區域說明：

區域	說明	區域	說明
1	錄影撥放區	2	工具列
3	錄影時段區	4	時間、事件搜索錄影
5	資源列表		






區域 2 工具列說明如下：

按鍵	說明
	畫面分割按鈕，1、4、9、16、25 路畫面分割模式可選
	關閉所有重播
	全畫面顯示
	開始播放

NVMS-1000 用戶手冊

	暫停播放
	停止播放
	單幀播放，在重播狀態下，點擊暫停按鈕後再點擊該按鈕可逐幀重播。
	備份開始時間點
	備份結束時間點
	備份啟動，選擇備份開始和結束時間後，點擊該按鈕開始進行備份。
	事件清單，點擊該按鈕彈出錄影的事件清單。
	重播速度滑動條



重播視窗工具列按鈕說明如下：

按鈕	說明	按鈕	說明
	關閉畫面		截圖
	打開或關閉聲音		放大
	按視窗大小顯示		

視窗右鍵功能表說明如下：

菜單	說明	菜單	說明
截圖	截圖	按時間下載	按時間下載錄影
打開聲音	打開或關閉聲音	關閉通道	關閉當前頻道畫面
全畫面	全畫面顯示		

7.1 重播

在錄影重播介面，選擇日期、錄影類型，然後將要重播的通道直接拖入右邊的重播視窗進行重播，或點擊  錄影資訊搜尋 搜索錄影檔然後點擊  進行重播。


重播錄影類型包括手動錄影、移動偵測聯動錄影、系統排程錄影和感應器聯動錄影等四種。

與之對應的重播錄影條有四種顏色，綠色表示手動錄影資料、黃色表示移動偵測錄影資料，藍色表示排程錄影資料，紅色表示感測器報警錄影資料。




提醒：軟體會將設備端和系統端的錄影資料進行動態整合，形成複合錄影資訊條，客戶不必關心錄影資料的儲存位置，我們將這一功能稱之為“智慧重播”。

7.1.1 按時間點重播

點擊  錄影資訊搜尋，在時間尺規中會顯示出有顏色的錄影條，右鍵點擊該時間塊選擇“設置通道 XX 的播放時間點”，彈出時間點設置對話方塊，手動輸入錄影資料的重播開始時間點，系統將從輸入的時間點開始重播錄影。




7.1.2 按事件類型重播

點擊  按鈕將出現事件資訊清單方塊，選中某一事件後按兩下即可重播該事件錄影。

提醒：滑鼠在錄影條上點擊，可以定位錄影重播開始時間；點擊時間尺規按鈕  和  可縮小或放大時間尺規的比例。




使用者還可以拖動重播速度滑動條 ，選擇快放或慢放錄影。

7.2 重播截圖

在重播的通道視窗中點擊  按鈕，抓圖成功後會彈出截圖成功提示並顯示圖片的存放路徑。

7.3 錄影剪輯備份

7.3.1 錄影剪輯備份

在通道重播狀態下，滑鼠點擊錄影條定位錄影剪輯開始時間，點擊  按鈕，再點擊錄影條定位錄影剪輯結束時間，點擊  按鈕。此時已完成錄影的剪輯，再點擊  按鈕即可完成備份。

提醒：系統預設的錄影剪輯備份檔案的存放路徑為“C:\backup”。

7.3.2 備份路徑設置

在功能面板介面，點擊“基本配置”進入介面，然後點擊“磁區和路徑”下的“備份檔案路徑”，使用者可修改備份檔案的存放路徑。



NVMS-1000 用戶手冊

7.4 按時間下載

在重播窗口按右鍵，彈出如下圖示下拉式功能表：




點擊“按時間下載”，彈出如下介面



選擇錄影頻道，錄影開始時間和結束時間，勾選事件類型，然後點擊“錄影資訊搜尋”按鈕，搜尋到資訊後，點擊“下載”按鈕後彈出存儲路徑選擇框。點擊“流覽”按鈕選擇錄影存儲路徑，點擊“確定”即可進行下載。

7.5 按事件下載錄影

點擊  按鈕將出現事件資訊清單方塊，選中某一事件後右鍵可下載該事件。

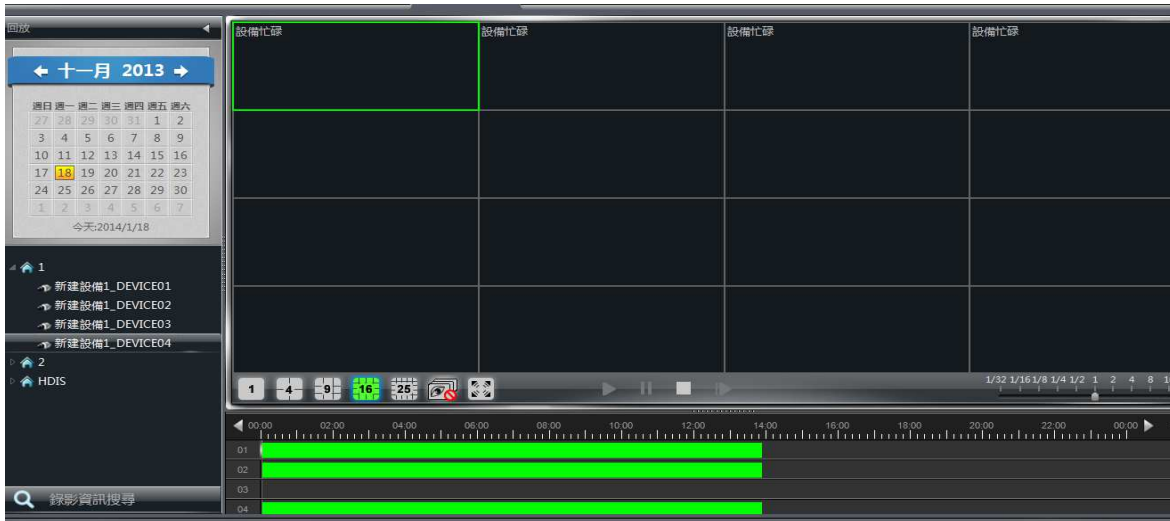
7.6 查看下載進度

備份開始後，可在軟體下方工具條查看下載進度，也可手動停止下載，如圖

停止下載				
序號	開始時間	結束時間	已下載	已用時間
1	2013/3/28 12:18:41	2013/3/28 12:59:39	15.34%	00:00:20

7.7 同步回放

在功能面板介面，點擊“設備同步重播”進入介面。用戶可同步重播 25 頻道。用戶可在綠色時間塊選擇一個時間點進行同步重播。



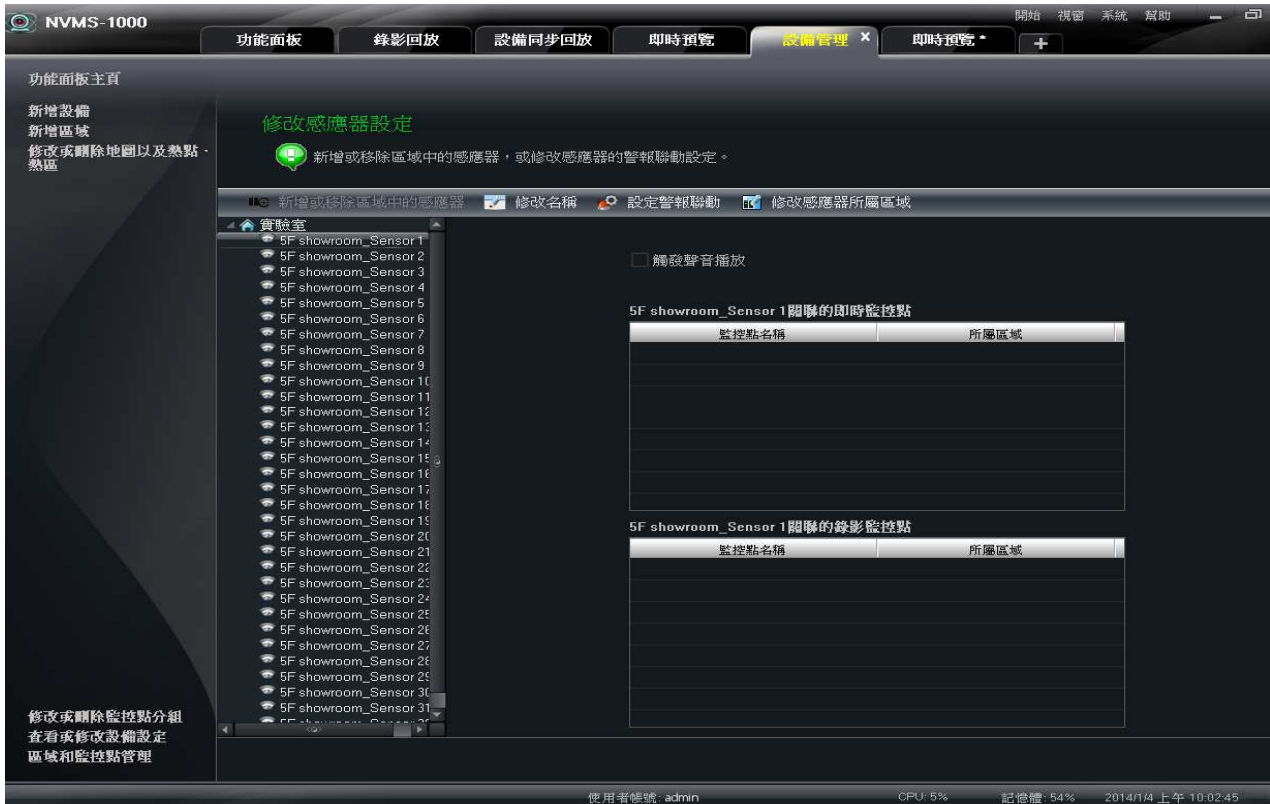
同步重播支援重播設備硬碟錄影，解決了重播頻道數量的限制。

8 警報管理

8.1 感應器警報






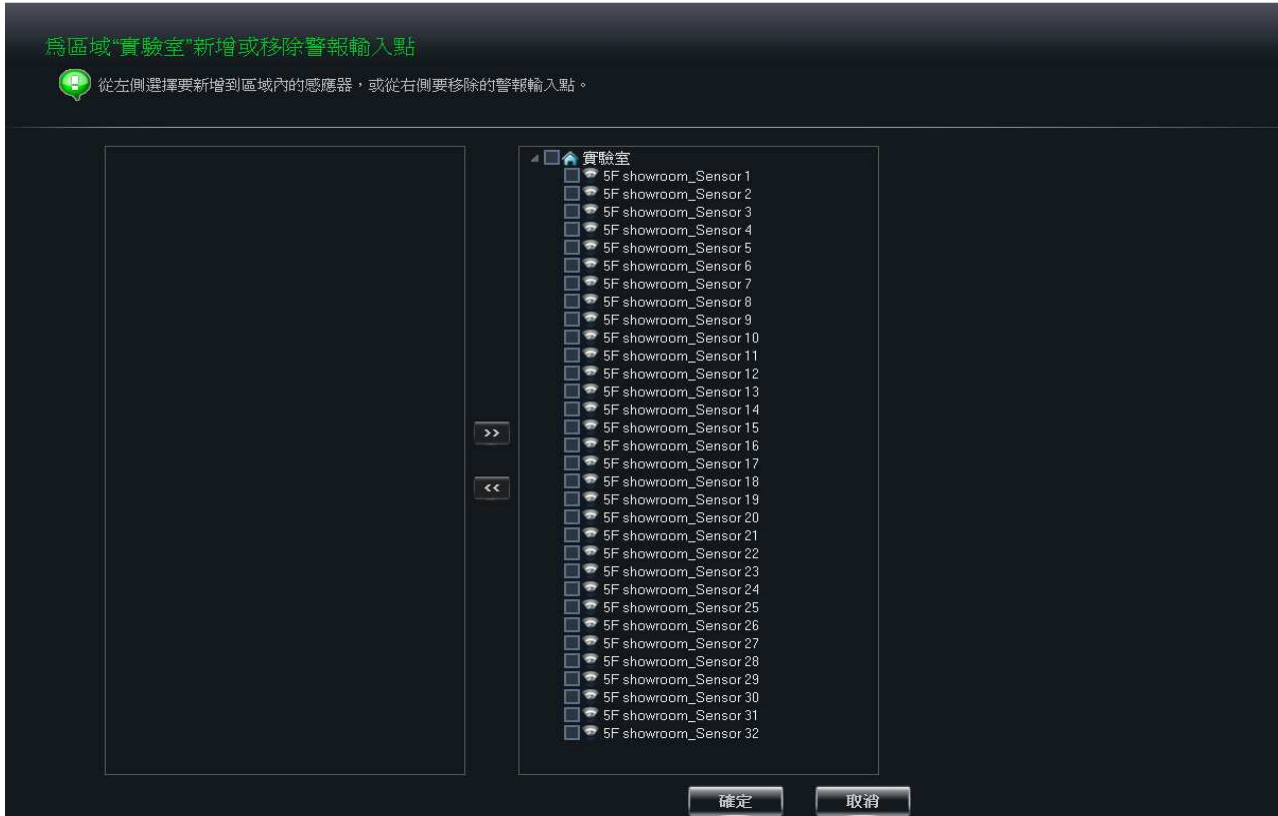
在功能面板介面，點擊“警報管理”進入感應器設定頁面。





NVMS-1000 用戶手冊

➤ 新增或移除區域中的感應器

在感應器設定頁面，選擇某一區域，點擊 ，彈出如右圖所示介面。勾選右側區域中的感測器，點擊  移除區域中的該感測器；勾選左側的感測器，點擊  則添加該感測器到區域中。




➤ 更改感測器名稱及所屬區域

在感應器設定介面，選擇某一感應器，點擊  可修改感應器名稱；點擊  可設置感應器所屬區域。

➤ 設定警報聯動

在感應器設定介面，選擇某一感應測器，點擊 ，進入如右圖所示視窗。勾選“觸發聲音播放”，當感應器觸發報警後，用戶端會發出類似“滴滴滴”的聲音報警。


◆ 新增關聯預覽監控點：

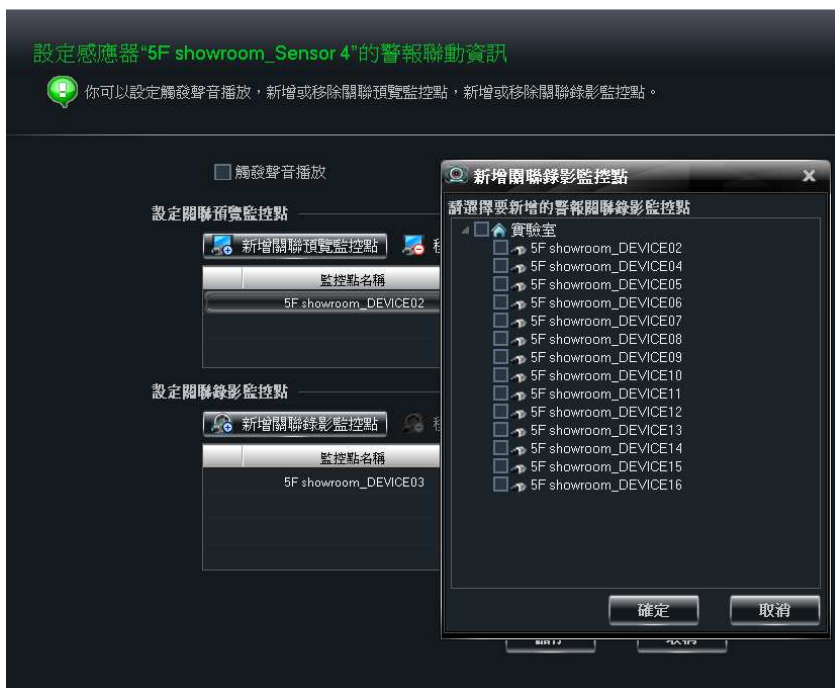
點擊 ，彈出新增關聯現場監控點視窗，勾選相應的監控點。當感應器報警觸發後，“警報預覽”視圖和“電子地圖”視圖會彈出關聯的警報預覽畫面。



選擇已新增的關聯預覽監控點，點擊  移除關聯預覽監控點 可進行移除。

◆新增關聯錄影監控點：

點擊  新增關聯錄影監控點，彈出新增關聯錄影監控點視窗，勾選相應的監控點。當感應器報警觸發後，會聯動相關的監控點進行錄影。

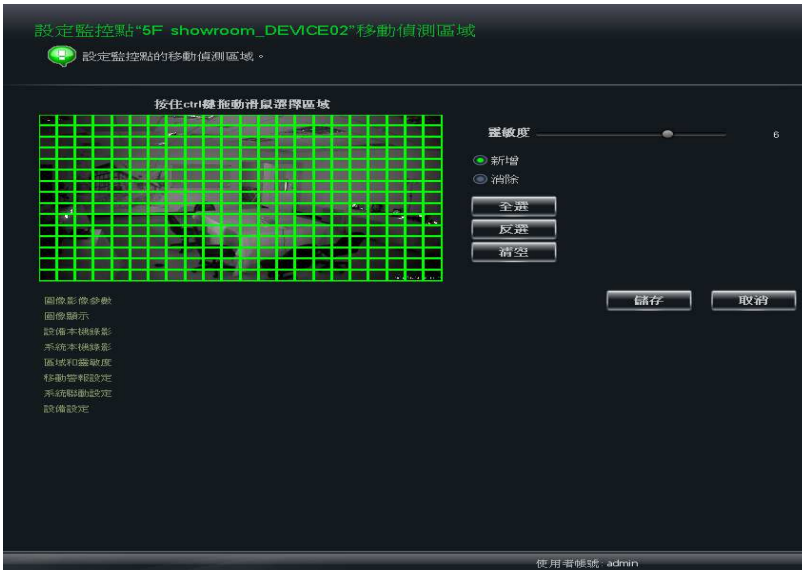


選擇已新增的關聯錄影監控點，點擊  移除關聯錄影監控點 可進行移除。

NVMS-1000 用戶手冊

8.2 移動偵測報警

在功能面板介面，點擊“設備管理”下的“更改監控點設置”，選中待設置監控點，點擊“區域和靈敏度”，進入如右圖所示介面。



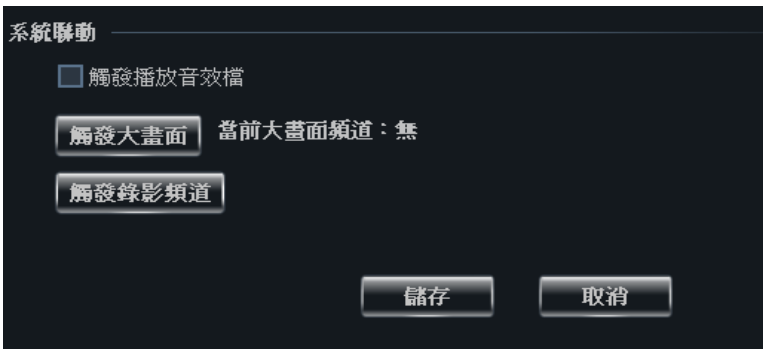
在此，用戶可修改移動偵測報警的靈敏度和區域。

選中要設置的監控點，點擊“移動警報設定”進入如下圖所示畫面。



啟用設備移動報警並進行設置。

使用者可設置“系統聯動設置”項下移動偵測報警的關聯物件，包括是否觸發播放音效檔、觸發哪個頻道大畫面，以及觸發哪些頻道進行錄影。



提醒：具體設置請見 3.3.2 監控點管理的移動偵測警報設定部分。

8.3 警報預覽

設置好設備的報警聯動畫面及報警預覽等，發生報警時可自動彈出警報預覽介面。

8.3.1 警報預覽設定

- ◆ **移動偵測警報設定**：在功能面板介面，點擊“更改監控點設定”進入設定介面。選擇設備監控點，點擊“移動偵測警報設定”下的“系統聯動設定”，選擇觸發大畫面通道。
- ◆ **感應器警報設定**：在功能面板介面，點擊“警報管理”進入感應器警報設定，點擊“設置警報聯動”，點擊“添加關聯預覽監控點”修改觸發大畫面通道。

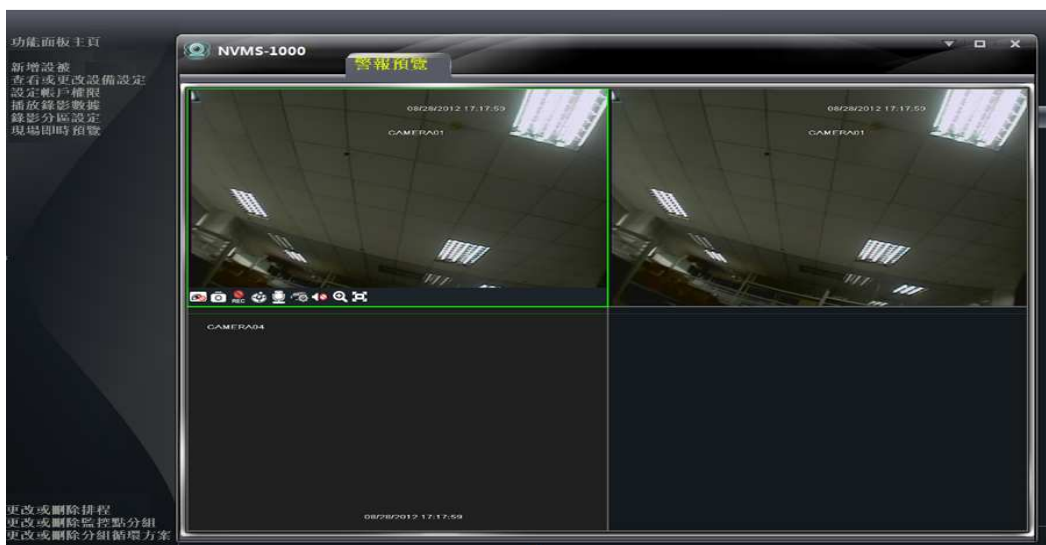
在功能面板介面，點擊“即時預覽”下的“修改警報預覽設定”，彈出如下視窗。



- 勾選“自動彈出警報頁面”後，當有警報發生時，可自動彈出警報預覽介面。
- 勾選“彈出時全畫面顯示”後，當有警報發生時，可自動彈出並全畫面顯示警報預覽介面。
- 選擇全畫面顯示器，將有警報發生時，該警報畫面將在指定顯示器上彈出並全畫面顯示。
- 修改警報預覽設置下的“畫面數量”，可設置警報預覽介面可同時顯示的警報頻道數。

8.3.2 警報預覽

設置好相關配置後，當有警報發生時，系統會自動彈出警報預覽介面。系統預設彈出的是獨立頁面。



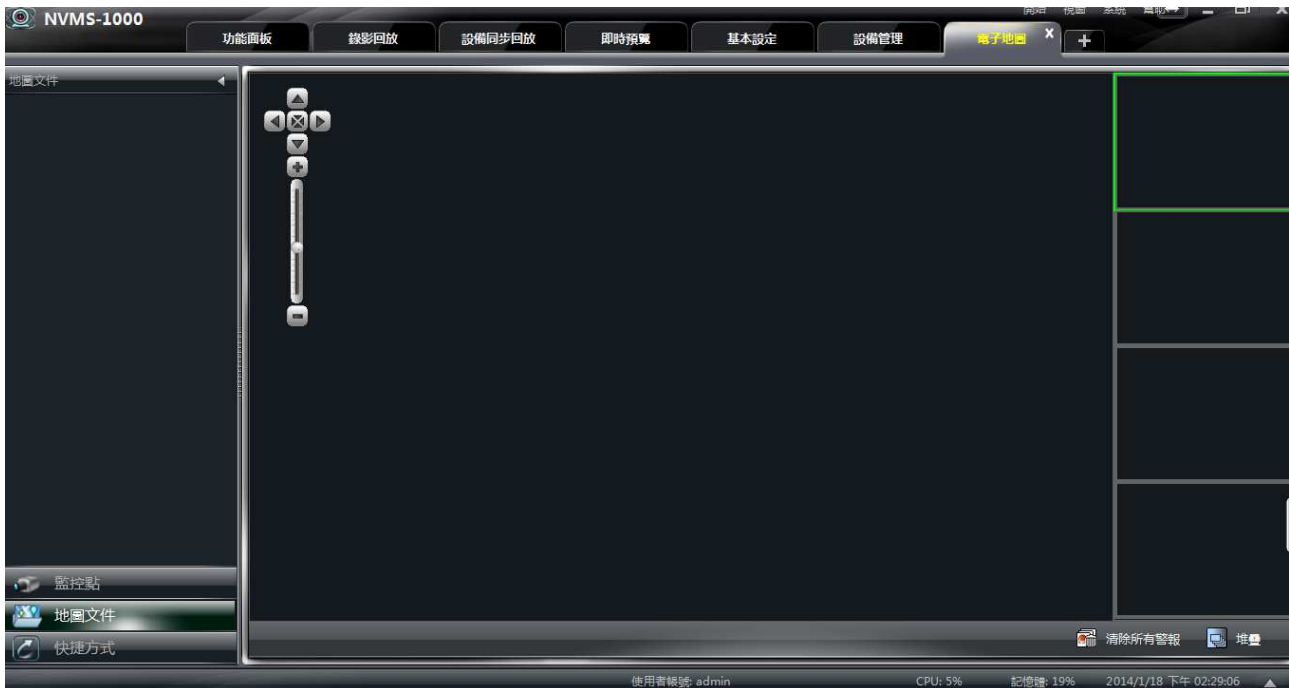
NVMS-1000 用戶手冊

點擊該框右上角的 ▾ 按鈕，選擇“Tab 視圖”即可內嵌回 NVMS-1000 軟體。



9 電子地圖

在功能面板點擊“電子地圖”，進入電子地圖介面。



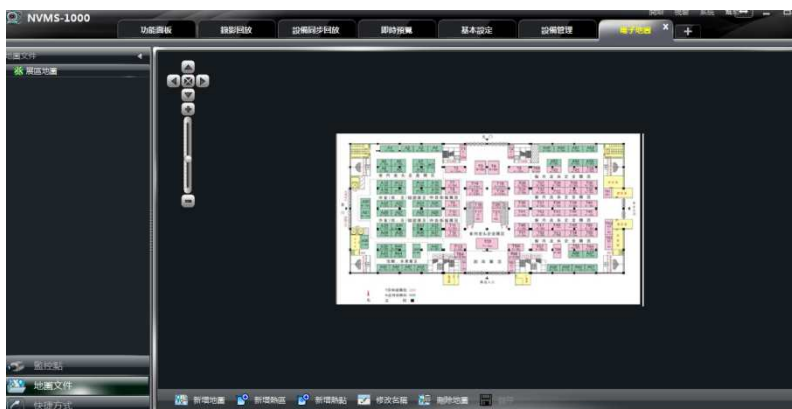
9.1 新增地圖

在電子地圖介面，選擇左側的“快捷方式”，點擊上方的“新增地圖檔”進入地圖新增頁面。輸入地圖名稱，導入地圖檔，然後保存設置。





9.2 更改或刪除地圖及熱點、熱區設置

在電子地圖介面，選擇左側的“快捷方式”，點擊下方的“更改或刪除地圖以及熱點、熱區”，進入如下介面。





9.2.1 更改及刪除地圖

在上述介面，選中某一地圖，點擊  按鈕即可對地圖名稱進行修改；點擊  按鈕即可刪除該地圖。

9.2.2 新增、更改和刪除熱區

➤ 新增熱區

在更改或刪除地圖以及熱點、熱區介面，選擇某一地圖，點擊 ，彈出如右圖所示窗口。

勾選關聯的熱區地圖，點擊 ，可選擇文字顏色；點擊 ，可選擇熱區圖示。



設置完成後，在該地圖上按兩下設置的熱區，即可跳轉至相應的地圖熱區。


➤ 更改或刪除熱區

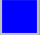

在地圖上右鍵點擊要修改的熱區，選擇“更改熱區”，用戶可修改熱區的文字顏色，熱區圖示以及熱區名稱；選擇“刪除熱區”，即可刪除熱區。



NVMS-1000 用戶手冊

9.2.3 新增、更改和刪除熱點

在更改或刪除地圖以及熱點、熱區介面，選擇某一地圖，點擊 ，彈出如右圖所示窗口。

勾選相關的監控點或感測器後，輸入熱點名稱；點擊 ，可選擇文字顏色；點擊 ，可選擇熱點圖示。用戶也可以通過按兩下監控點或將監控點拖到地圖上，完成熱點添加操作。

提醒：新增成功後的熱區或熱點，會集中顯示在地圖熱區同一位置，用戶可拖動熱區或熱點到任意位置。

然後點擊  按鈕，保存所添加的熱區及熱點。



9.3 電子地圖監控點設定

在電子地圖介面，選擇左側的“快捷方式”，點擊下方的“電子地圖監控設定”進入設定頁面。

勾選“熱點警報自動預覽”，當設置電子地圖熱點後，該熱點有報警發生時則會自動彈出預覽畫面。



9.4 電子地圖監控預覽

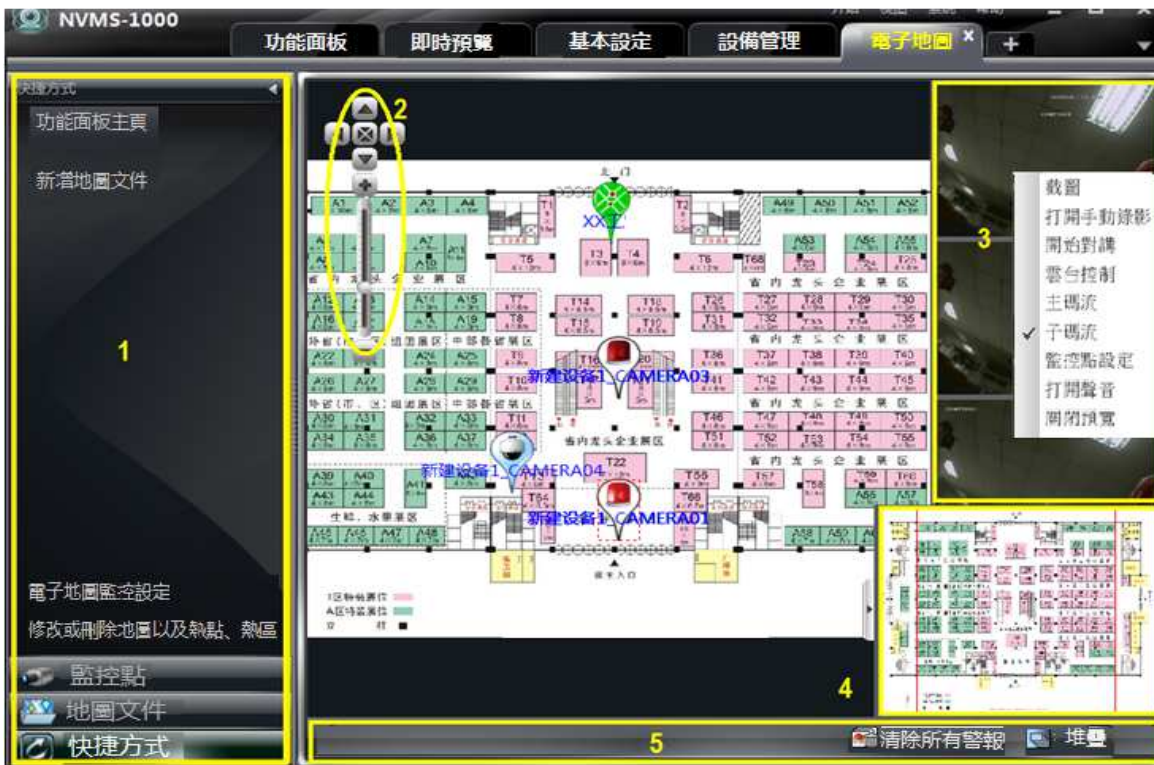
在電子地圖介面，選擇左側的“快捷方式”，點擊下方的“使用電子地圖進行監控”，進入電子地圖監控預覽介面。

提示：若此時下方顯示的是“更改或刪除地圖以及熱點、熱區”，則當前介面就是電子地圖監控預覽介面。

按兩下某一監控熱點，會自動切換到該監控熱點所在的地圖。

當某一熱點有報警觸發時，熱點圖示會變成閃爍報警燈圖示，此前若設置了“熱點報警自動預覽”，右

側還會出現關聯通道的報警預覽畫面。此時點擊該報警預覽畫面，會自動切換到該報警點所在地圖。



地圖介面說明如下：

區域	說明
1	功能表列，可查看監控點、地圖檔以及快捷方式
2	地圖放大/縮小控制，可通過滑鼠滾輪直接控制
3	報警預覽顯示區域
4	地圖整體顯示區域（可隱藏）
5	報警資訊提示及清除報警

右鍵點擊報警視窗功能表說明如下：

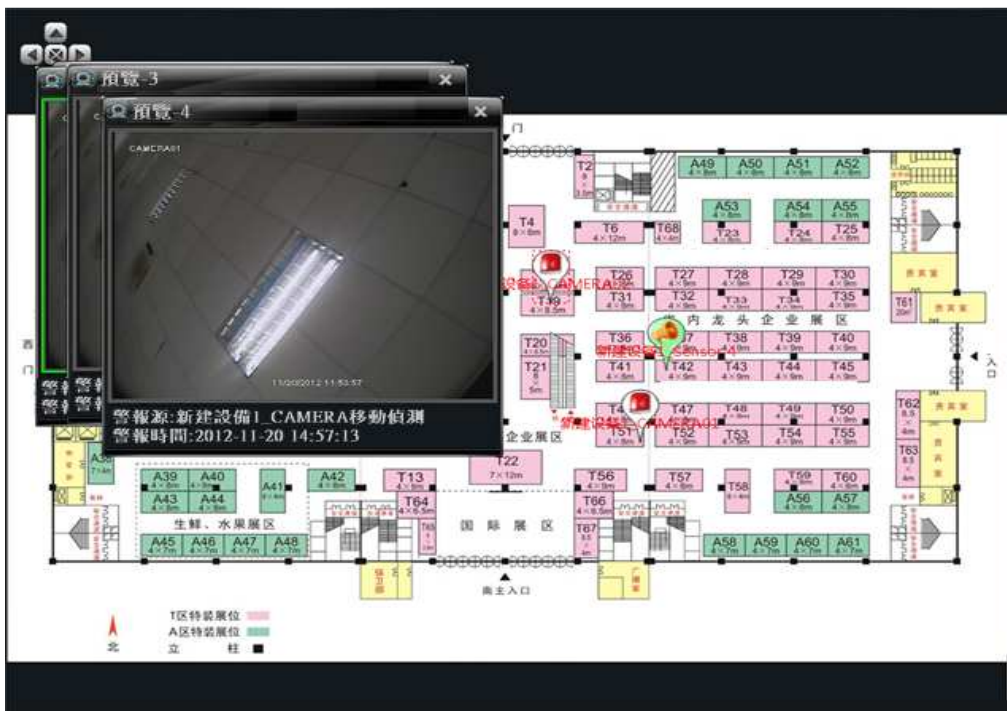
菜單	說明	菜單	說明
截圖	抓圖	打開手動錄影	開始或關閉手動錄影
開始對講	打開或關閉對講	雲台控制	雲台控制，點擊顯示 PTZ 控制台
放大	放大預覽視窗圖像	窗口大小	恢復預覽視窗圖像大小
碼流	選擇碼流預覽	打開聲音	打開或關閉聲音
關閉預覽	關閉單通道預覽		

選擇某一報警熱點，右擊點擊“清除報警”可清除該熱點的報警。

點擊 清除所有警報，即清除當前所有的報警資訊。

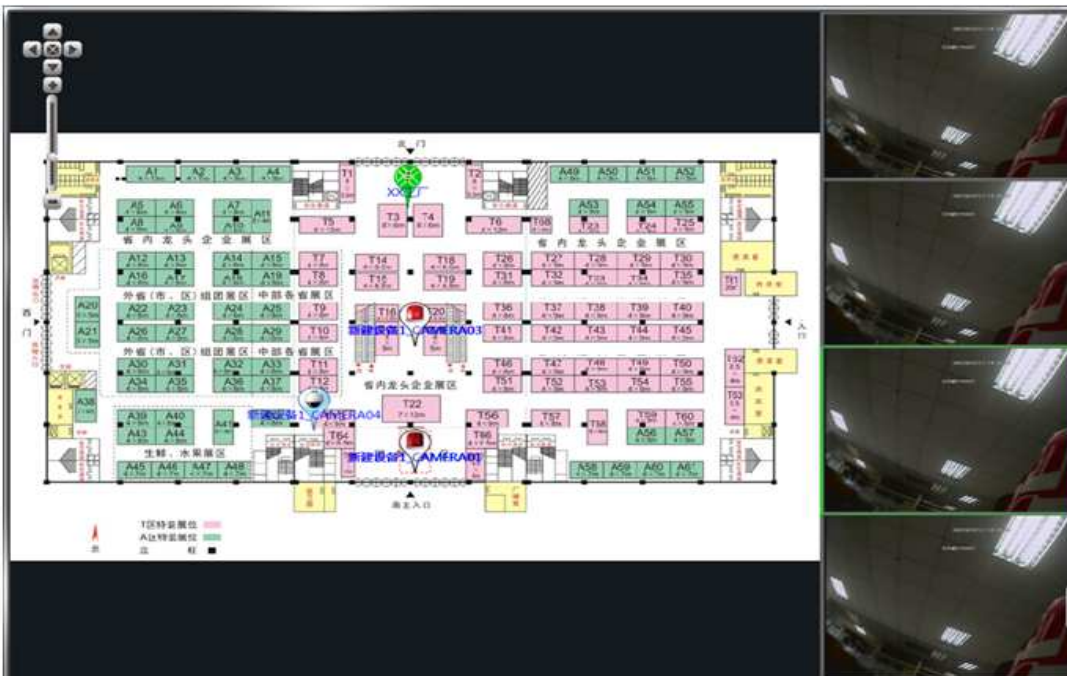
NVMS-1000 用戶手冊

點擊  堆疊，電子地圖報警預覽視窗則會堆疊放置，用戶可分別拖動每個視窗進行預覽。



點擊  平鋪，報警預覽窗口則會平鋪在右側。

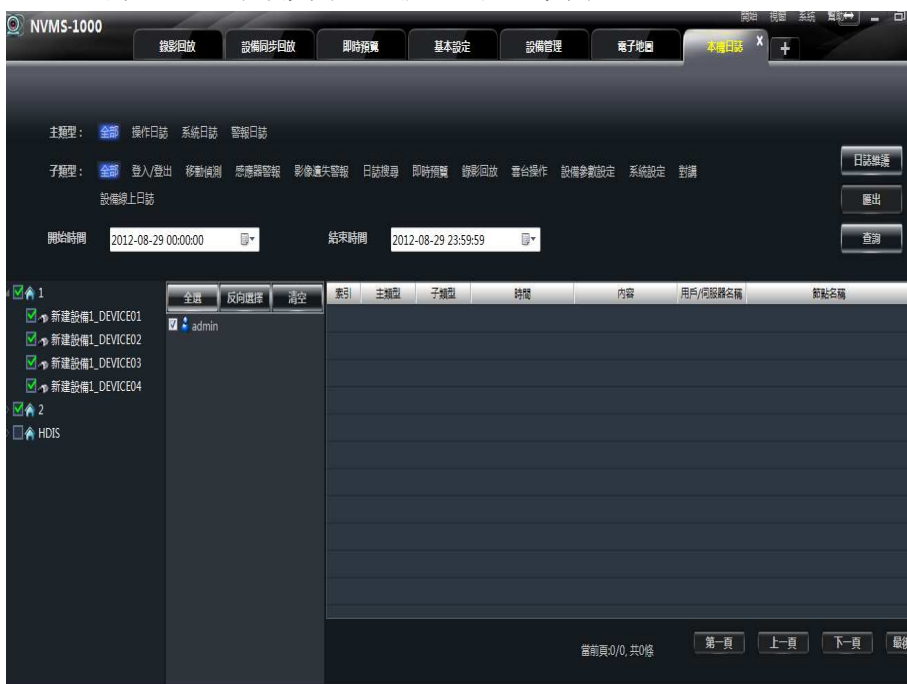
在電子地圖上點擊右鍵，選擇“全畫面”即全畫面顯示電子地圖監控畫面。



右鍵點擊地圖，選擇“退出全畫面”即可退出全畫面顯示。

10 日誌管理

在功能面板介面，點擊“本地日誌”進入日誌管理介面。使用者可以查詢操作日誌、系統日誌及報警日誌，並可設置日誌維護資訊，以及匯出日誌資訊。



10.1 日誌查詢

選擇需要查詢的監控點、日誌類型、操作使用者、日誌開始和結束的時間，點擊【查詢】即可查詢到相關的日誌，按兩下某條日誌，可查看該條日誌的詳細資訊。查詢到的日誌內容較多時，點擊【第一頁】/【最後一頁】可查看首頁及尾頁的日誌資訊；點擊【上一頁】/【下一頁】可查看上一頁和下一頁的日誌資訊。

10.2 日誌維護

在本地日誌頁面，點擊【日誌維護】，可以設置日誌保存的有效時間。



10.3 匯出日誌

在本地日誌介面，使用者可將查詢到的日誌匯出備份。首先查詢相關日誌，點擊【匯出】，選擇存放路徑，點擊【保存】完成日誌匯出。

11 帳號和權限管理

在功能面板介面，點擊“使用者帳號和權限”進入到帳號和權限管理介面。

軟體安裝時預設只有一個用戶帳號，即初次使用軟體時註冊的超級使用者，該帳號不可被刪除或設置許可權。用戶可通過帳號和權限管理，添加多個帳號，並分配許可權。




11.1 創建資源擁有默認許可權

在使用者帳戶和許可權管理介面，有一個選項為“創建資源擁有默認許可權”，若勾選了該選項，此後如有添加設備等新資源，則默認為所有使用者帳戶添加新增部分資源。反之，不勾選則不添加。

11.2 新增、更改及刪除帳號

➤ 創建帳戶

點擊  **新增帳號**，彈出創建窗口。輸入帳號名、密碼，選擇帳戶類型，設置初始系統權限，添加電子郵箱、電話號碼及帳戶描述等資訊。

新增帳號

新增一個新的帳號，並設定帳號的基本資訊。

新使用者名稱 *使用者名稱在1--60個字元之間

密碼 密碼不能超過16個字元

確認密碼

帳號類型 管理者 操作員

初始權限 預設權限 無任何權限

鎖定帳號

電子信箱位址 電子郵件地址不能超過60個字元


電話號碼 電話號碼不能超過15個字元

帳號描述 描述不能超過255個字元

注意：

- 帳號有兩種：管理者和操作員，二者在系統權限上有區別。管理者擁有帳號和權限管理以外的所有系統權限，而操作員僅有設備廣播、日誌查詢匯出等系統許可權。
- 在新增帳戶時，初始權限一項若勾選了“預設權限”，系統將為新增帳號添加所有設備資源權限，以及對應管理者/操作員的所有系統權限。

➤ 修改帳號

選擇待編輯的帳號，點擊  按鈕，即可對已添加的帳號資訊進行修改。

修改帳號的資訊

選擇相應項修改帳號資訊。

修改使用者名稱

修改帳號密碼

修改電子郵件地址

修改電話號碼

修改帳號描述

admin 密碼保護

管理其他帳號

➤ 刪除帳號

選擇待刪除的帳號，點擊  按鈕即刪除該帳號。

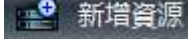
11.3 設定帳號權限

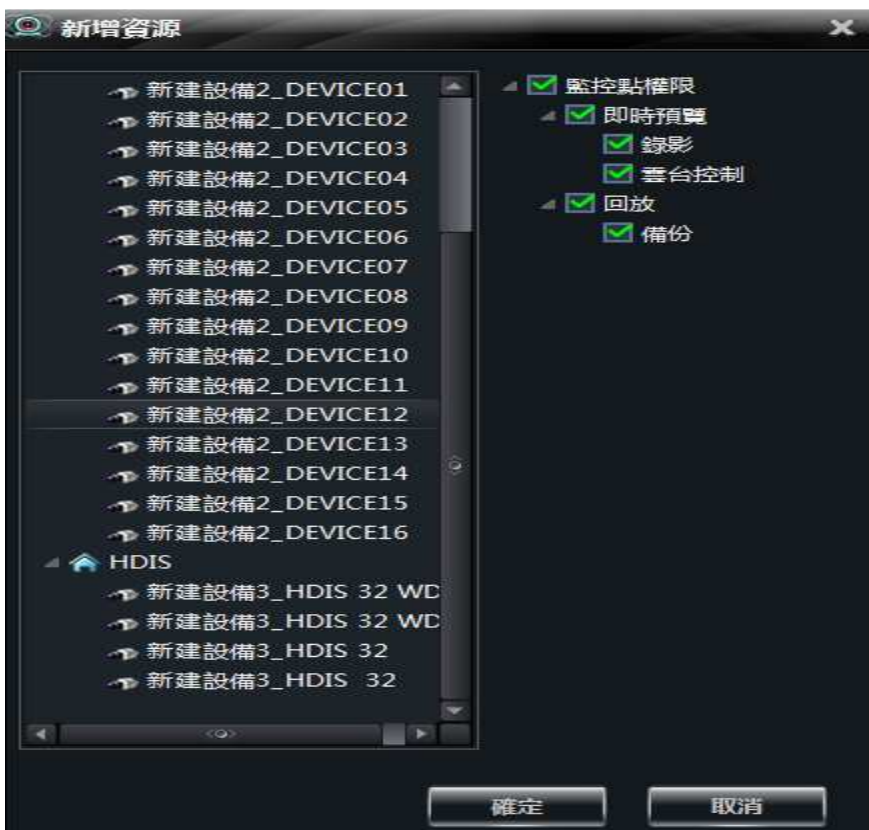
在帳號和權限管理介面，選擇某一帳戶，點擊  進入到帳號權限設定介面。

NVMS-1000 用戶手冊



➤ 監控點權限設定

進入到帳號權限設定介面後，首先顯示的是監控點權限設定。點擊  按鈕，新增區域或監控點資源，並在右側勾選相應的權限。可為不同的帳號，添加不同的監控點權限。



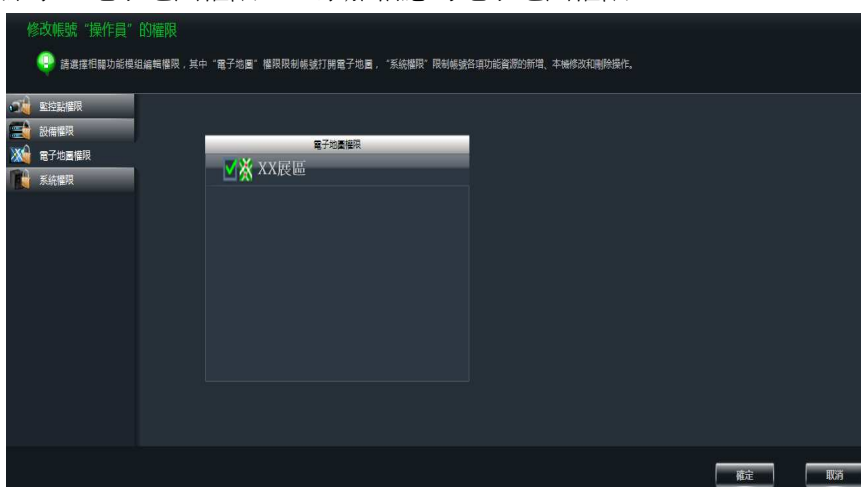
➤ 設備權限設定

點擊“設備權限”，可在右側的清單中勾選設備的權限設定。



➤ 電子地圖權限設定

點擊“電子地圖權限”，添加相應的電子地圖權限。



➤ 系統權限設定

點擊“系統權限”，可設定帳號的設備廣播、本地日誌搜索和匯出的權限設定。



➤ 回復權限預設

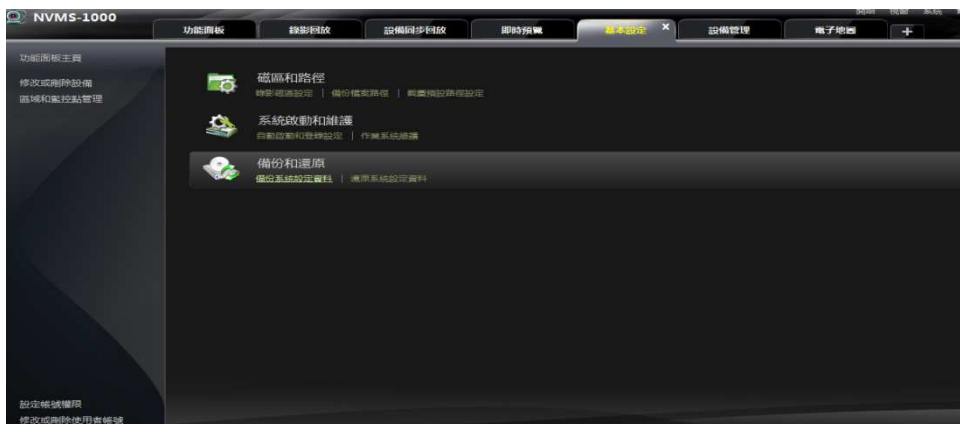
在帳號權限設定介面，選擇某一帳號，點擊 ，系統將為該帳號添加所有設備資源許可權，以及對應管理員/操作員的所有系統權限。

➤ 清除權限

在帳號權限設定介面，選擇某一帳號，點擊 ，系統將清除該帳號的所有設備資源權限及系統權限。

12 基本設定

在功能面板介面，點擊“基本設定”進入到基本設定介面。在該介面可進行磁區和路徑設定、系統啟動和維護設定、備份和還原設定。（磁區和路徑設置在前面章節分別有進行描述，在本章節不另行說明）



12.1 系統維護和啟動設定

在基本設定介面，點擊“系統啟動和維護”功能表進入到系統啟動和維護設定介面。

在系統啟動設定欄，使用者可勾選“下次自動登錄”及“開機軟體自動啟動”兩項。

勾選自動啟動電腦，需輸入作業系統的登錄用戶名和密碼，選擇重啟的間隔天數以及重啟的具體時間點。

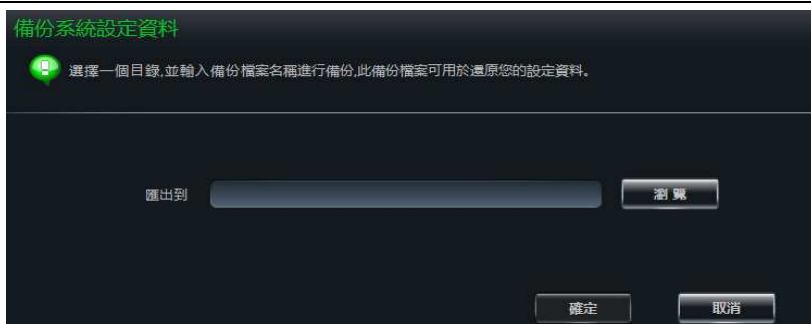


12.2 備份和還原

當軟體版本進行升級時，使用者往往需要先導出前一版本的系統資料進行備份，待軟體升級完成後，再將備份的系統資料導入新版本軟體中，從而避免重複設定。

12.2.1 備份系統設定資料

在基本設定介面，點擊“備份系統設定資料”，進入備份系統資料介面。點擊【流覽】選擇路徑後匯出資料。



12.2.2 還原系統設定資料

在基本設定介面，點擊“還原系統設定資料”，進入還原系統資料介面。點擊【流覽】，找到已備份的系統設定資料後導入。

